



## **Výroční zpráva o činnosti školy**

### **Základní škola u svatého Štěpána, Praha 2**

#### **ve školním roce 2018/2019**

Výroční zpráva je zpracována podle § 10 odst. 2 zákona č. 561/2004 Sb., o předškolním, základním, středním, vyšším odborném a jiném vzdělávání (školný zákon) ve znění pozdějších předpisů.

**Předkladatel:** Mgr. Bc. Jana Páčová, ředitelka školy

Výroční zpráva o činnosti Základní školy u svatého Štěpána za školní rok 2018/2019

Školská rada při Základní škole u svatého Štěpána schválila výroční zprávu školy  
za školní rok 2018/2019 dne:

V Praze dne 10. 9. 2019

---

Mgr. Bc. Jana Páčová  
ředitelka školy

**Přesný název školy dle posledního rozhodnutí o zařazení do sítě škol a datum posledního rozhodnutí:**

Základní škola u svatého Štěpána, Praha 2, Štěpánská 8, příspěvková organizace  
Štěpánská 1286/8  
120 00 Praha 2

Tel.: 224 943 046, e-mail: [info@zs-stepanska.cz](mailto:info@zs-stepanska.cz), web: [www.zsstepanska.cz](http://www.zsstepanska.cz)

IČ: 47610361

ID: uammtpc

Zásadní změny v síti škol v uplynulém školním roce (důvody) - navýšení kapacity základní školy na 340 žáků, navýšení kapacity školní jídelny – výdejny Štěpánská 8 na 380 strážníků.

**Zřizovatel:**

Zřizovatel školy: MČ Praha 2, nám. Míru 20, 120 00 Praha 2

Starostka MČ Praha 2: Mgr. Jana Černochová

Tel.: 236 044 111 (ústředna), e-mail: [posta@praha.cz](mailto:posta@praha.cz) web: <http://praha2.cz>

ID: y7yb44i

**Vedení školy k 30. 6. 2019**

ředitelka školy:	Mgr. Bc. Jana Páčová
koordinátorka ŠVP:	Mgr. Bc. Jana Páčová
zástupkyně ŘŠ:	Mgr. Tereza Rosenbaumová
zástupkyně ŘŠ:	PaedDr. Jarmila Pánková
výchovná poradkyně:	Mgr. Kateřina Smetanová
metodik primární prevence:	Mgr. Michaela Kocourková
vedoucí školního poradenského pracoviště:	Bc. Ester Stöcklová

**Školní rok 2018/2019 měl pro nás svatoštěpánské hned několik silných momentů: oslavy založení první Československé republiky, dále téma Rodina, které se promítalo do keramické soutěže všech škol Prahy 2, pořádání festivalu Rotunda, skvělé zápasy našich volejbalistů na Krajské soutěži a v neposlední řadě obrovský úspěch našich šachistů na Mistrovství ČR a vítězství školního sboru Štěpánka v republikových finále soutěží Dětská porta a Folkytonk.**

## **1. Zhodnocení školních vzdělávacích programů pro základní vzdělávání**

Školní vzdělávací program pevně stojí na třech základních pilířích: Vzdělání, sebevědomí, slušnost. Následující stavební pilíře filozofie naší školy a našeho školního vzdělávacího programu jsou orientovány na žáka, respektují jeho osobní schopnosti, nadání a individuální potřeby. Vycházejí z cílů základního vzdělávání a klíčových kompetencí RVP ZV, z principů humanistické psychologie, ze zkušeností s výukou žáků nadaných a žáků s různými handicap, ze schopností pedagogického sboru, požadavků rodičů a ze snahy poskytnout žákům kvalitní všestranný základ pro jejich start do života.

**Vzdělání** – jako největší dar a možnost pro budoucnost každého člověka. Vedeme žáky k systematické přípravě pro další studium, snažíme se o všestranný rozvoj jejich osobnosti, jejich schopností, dovedností a postojů. Snažíme se o vysoce kvalitní výuku, ve které dochází k propojení teorie a praktických ukázek. Vedeme žáky k uvědomění si důležitosti vzdělání a k jejich samostatnému studiu. Snažíme se o tvořivé pracovní prostředí podněcující hledání nových možností při řešení problémových úkolů a situací.

**Sebevědomí** – jen žák, který si dokáže cenit sám sebe, svých znalostí, dovedností, svého talentu, ale uvědomuje si také své nedostatky, reálně hodnotí situace, vnímá různorodost, rozdílnost lidí a respektuje každého člověka v jeho osobní jedinečnosti, může uspět. Využívá při řešení úkolů této různorodosti spolužáků k nalezení rozličných způsobů vyřešení. Pracuje na svém rozvoji a snaží se své přednosti předávat dál a pomáhat lidem.

**Slušnost** – snažíme se o to, aby žáci přijímali automaticky model slušného chování, ohleduplnosti a vstřícné komunikace od svých vzorů – pedagogických pracovníků. Dbáme o to, aby v naší škole zažil žák pocit bezpečí a sounáležitosti. Vytváříme tolerantní prostředí, které žáky motivuje k dalšímu rozvoji v sociální oblasti. Vedeme žáky k pocitu zodpovědnosti za sebe samé, za své jednání, k naslouchání druhým, k respektování názorů každého člověka a k porozumění.

## **2. Organizace výchovně-vzdělávacího procesu školy**

Výchovně vzdělávací proces byl uskutečňován v souladu se školským zákonem, byly dodrženy předpisy, které upravují podmínky výchovy a vzdělávání ve škole. Povinnosti a práva žáků, učitelů a zákonných zástupců žáků jsou dány školním řádem. Součástí školního řádu je i hodnotící a klasifikační řád, podle něhož je hodnoceno chování a prospěch žáků.

Žákům se specifickými poruchami učení (dále jen SPU) je věnována individuální péče v hodinách, žáci jsou vyučováni podle individuálních vzdělávacích plánů a plánů pedagogické podpory. Dále je jim umožněno navštěvovat předmět Reeducace a logopedický kroužek, jejichž náplní je náprava SPU. Vzhledem k vyššímu procentu žáků cizinců navštěvujících naši školu, mají možnost tito žáci navštěvovat předmět Čeština pro cizince v časové dotaci až 3 hodiny týdně.

Žáci, kteří projevují mimořádné nadání, jsou podporováni pedagogy k dalšímu rozvoji svých vloh a schopností formou plánů pedagogické podpory. Jsou vysíláni na znalostní soutěže, kterým předchází důkladná příprava.

Ve škole je průběžně věnován prostor pro prevenci sociálně patologických jevů. V průběhu roku byly připraveny projekty zaměřené na tuto tematiku.

Komunikace se zákonnými zástupci probíhala prostřednictvím třídních schůzek, konzultací a osobních jednání. Informace ze života školy se v průběhu školního roku zveřejňovaly na webových stránkách školy, na nástěnkách a vývěskách na budově školy.

## **3. Vyučovací formy a metody**

Ve vyučování učitelé využívají moderní formy vzdělávání a metody práce, podporují osobnostní a sociální rozvoj dětí, jejich sebedůvěru, sebeúctu, vzájemné respektování a toleranci. Samozřejmostí je zapojení žáků do výuky. Do práce v hodině se snaží aktivně zapojit žáky dle jejich individuálních možností a schopností. V hodinách používají učitelé výpočetní techniku, audiovizuální techniku, učebnice, pracovní sešity a ostatní výukové pomůcky. Při vyučování se využívají aktivní metody, organizují se projekty. Výuku vyučující vhodně doplňují tematicky zaměřenými exkurzemi, besedami a výlety. Žáci využívají svých znalostí, schopností a dovedností při projektové práci napříč ročníky.

Hlavním úkolem je dosažení předem stanovených výchovně-vzdělávacích cílů, sociálního a osobnostního růstu žáků.

Hospitační činností byl sledován stav výuky v průběhu celého roku. Bylo sledováno řízení výuky a vnitřní členění hodin, plnění stanovených cílů. Případné nedostatky byly s pedagogy individuálně probrány.

Na I. stupni se v některých ročnících vyučovalo s podporou metodiky Začít spolu. Dále využívají někteří pedagogové při výuce matematiky Hejného metodu.

#### 4. Jazykové vzdělávání a jeho podpora: učitelé a žáci

Učitelé celkem fyz. osob (stav k 30. 9. 2018):

Učitelé Aj: fyz. 5      odborná kvalifikace: 5      bez odb. kvalifikace: 0

Učitelé Šj: fyz. 1      odborná kvalifikace: 0      bez odb. kvalifikace: 1

Učitelé Nj: fyz. 1      odborná kvalifikace: 1      bez odb. kvalifikace: 0

	žáci učící se cizí jazyk jako povinný předmět	žáci učící se cizí jazyk jako povinně volitelný předmět	žáci učící se cizí jazyk jako nepovinný předmět
	I. a II. stupeň	II. stupeň	II. stupeň
Aj	323		
Nj		44	
Šj		26	

Dále žáci měli možnost navštěvovat výuku cizích jazyků v podobě volnočasových aktivit.

#### 5. Pedagogičtí pracovníci včetně ŠD, ŠK a asistentů pedagoga – odborná kvalifikace (každý pedagogický pracovník jedenkrát)

	ped.prac.celkem	ped.prac. s odbornou kvalifikací	ped.prac. bez odborné kvalifikace
počet (fyz.osob) k 31. 12.2018	29	26	3

#### 6. Věková struktura pedagogických pracovníků (každý pedagogický pracovník jedenkrát)

věk	méně než 30	31-40	41-50	51-60	61 a více
Počet fyz. osob k 31.12.2018	7	7	6	7	2

*Průměrný věk pedagogického sboru je 41,9 let*

## 7. Další vzdělávání pedagogických pracovníků

Pedagogové naší školy věnují velkou pozornost dalšímu profesnímu rozvoji nejen v oblastech, které souvisejí s jejich aprobační, ale také v oblastech souvisejících se vzděláváním žáků s SPU. Pedagogové využívají nabídky odborných seminářů, školení a praktických dílen nejen z různých akreditovaných společností, ale předávají si také informace a zajímavosti na pravidelných setkáních v rámci naší školy.

Počet pedagogických pracovníků, kteří si doplňovali odbornou kvalifikaci – 1.

Název akce	Počet účastníků	Časový rozsah v hodinách
Kurz in line bruslení - instruktorský	2	dle legislativy
Jak vést obtížný rozhovor s problémovým rodičem	1	8
Instruktor lyžování	2	dle legislativy
Hudba do škol	2	21
Zdravotník zotavovacích akcí	4	dle legislativy
Komunikace s rodiči v konfliktních situacích	2	8
Jablíkovi kamarádi - metodický kurz pro práci s dětmi – prevence sociálně patologických jevů	2	40
Zipyho kamarádi - metodický kurz pro práci s dětmi – prevence sociálně patologických jevů	3	40
Učíme se efektivně	3	8
Mezinárodní konference – Zipyho a Jablíkovi kamarádi – duševní zdraví v inkluzivní škole	1	8
Učíme efektivně, učíme CLILem	4	16
PEARSON EDU	2	4
Brána jazyků otevřená – metodický seminář Německý jazyk	1	80
Semináře výchovných poradců	1	v rámci pravidelných setkávání
Šachové vzdělávání pedagogů – I. úroveň	8	
Trenér šachu 4. třídy	1	Online kurz a zkoušky
Základy Hejného metody	16	4

KUPOZ	1	8
Inkluze v reálním životě školy	12	8
Kurz: Začít spolu	3	Intenzivní týdenní kurz
Využití asertivních technik u žáků s SPCH	1	8
Čtení a psaní ke kritickému myšlení	1	Intenzivní kurz
Pravidelná setkávání speciálních pedagogů	1	v rámci pravidelných setkávání
Bezpečnost a ochrana zdraví při práci	30	4

## 8. Počet zapsaných dětí pro školní rok 2019/2020

	zapsané děti	přijaté děti	odklady školní docházky
počet	86	48	4

Celkem žáků v prvních třídách k 1. 9. 2019 je 48, počet prvních tříd 2.

## 9. Hodnocení činnosti školních družin a klubů

Školní družinu navštěvovalo ve školním roce 2018/2019 přibližně 165 žáků prvního stupně. Provoz školní družiny byl rozdělen do šesti oddělení. Povolená maximální kapacita ŠD nebyla překročena. Šest oddělení bylo umístěno v prostorách hlavní budovy školy. ŠD není pokračováním školního vyučování. Hlavním smyslem naší ŠD je smysluplné využití volného času, zabezpečení zájmové činnosti, odpočinku a rekreace žáků. Jedná se o „protipól“ času stráveného ve školních lavicích. Kvalifikované vychovatelky pracují s dětmi formou projektů, zapojují se do soutěží, dbají o sportovní vyžití žáků a pomáhají uspokojovat a rozvíjet jejich kulturní potřeby.



Školní družina je žákům a jejich rodičům k dispozici v pracovní dny od 6:45 do 17:30 hod.  
Spolupracuje s dalšími subjekty nabízejícími volnočasové aktivity.

### **Akce školní družiny ve školním roce 2019/2020**

#### **Září:**

- 12. 9. - Kino 35 ve Francouzském institutu – Hledá se princezna (1a+b, 2a, 3a) – 52 dětí
  - kolečkové bruslení na Letné – 3b – 24 dětí
- 19. 9. - kolečkové bruslení na Letné – 76 dětí
- 26. 9. - kolečkové bruslení na Letné - 78 dětí

#### **Říjen:**

- 3. 10. - kolečkové bruslení na Letné – 36 dětí
- 10. 10. - kolečkové bruslení na Letné – 73 dětí
- 17. 10. - kolečkové bruslení na Letné – 83 dětí
- 24. 10. - podzimní tvořivá dílna (1a+b, 2a, 3a) – 76 dětí
  - vyhodnocení in line sezóny – odměny, diplomy – 3b+2b
  - vycházka kolem Národního Muzea – 3b+2b
- 31. 10. - Halloweenské odpoledne - 1a+b, 2a, 3a
  - vycházka po Praze – 3b+2b

#### **Listopad:**

- 6. 11. - Týden vědy a techniky AV ČR – Stopy české vědy – 38 dětí
- 7. 11. - Týden vědy a techniky AV ČR – Stopy české vědy – 29 dětí
  - Halloween v DDM Praha 2 – 61 dětí
- 8. 11. - dekorace ke Dni veteránů – týmová práce – 3b
- 9. 11. - Kino 35 ve Francouzském institutu – Malá čarodějnice – 47 dětí
- 14.11. - vycházka podél Vltavy – krmení labutí, dětské hřiště – 47 dětí
  - vycházka na Bastion a okolí – 3b+2b
- 21.11. - Nová budova NM – expozice Archa Noemova – 42 dětí
  - Tančící dům – Retro zima za socíku, - návštěva vyhlídky – 3b+2b
- 28.11. - Tančící dům – Retro zima za socíku, - návštěva vyhlídky – 44 dětí
  - bruslení na Františku - 3b+2b

#### **Prosinec:**

- 5. 12. - Mikulášské odpoledne v DDM Praha 2 – 44 dětí
  - bruslení na Františku - 3b+2b
- 12.12. - Divadlo Spejbla a Hurvínka – Štědrý den u Spejblů – 92 dětí
- 19.12. - procházka vánoční Prahou – vánoční trhy – 45 dětí
- 20.12. – vánoční besídka – všechna odd. ŠD

#### **Leden:**

- 9. 1. - výlet lanovkou na Petřín – Štefánikova hvězdárna – 65 dětí
- 16.1. - Kino 35 ve Francouzském institutu – Dilili v Paříži – 43 dětí
  - bruslení na Františku – 15 dětí
- 23.1. - DDM Praha 2 – Bez papíru ani ránu – 31 dětí
  - bruslení na Františku – 3b+2b

- 24.1. - bruslení na školním hřišti – celá ŠD
- 25.1. - bruslení na školním hřišti – celá ŠD
- 30.1. - dětské hřiště Na Rybníčku – 1a+b, 3a
  - bruslení na Ovocném trhu – 2a – 12 dětí
  - bruslení na Františku – 3b+2b

### **Únor:**

- 6. 2. - Náprstkovo muzeum asijských, afrických a amerických kultur – 36 dětí
  - bruslení na Františku – 3b+2b
- 20.2. - komentovaná prohlídka protiatomového krytu Bezovka na pražském Žižkově – 39 dětí
  - bruslení na Františku – 3b+2b
- 27.2. - Karneval v DDM Praha 2 – 50 dětí
  - vycházka do Braníka – 3b+2b

### **Březen:**

- 6. 3. - Stanice přírodovědců Praha 5 – Jarní výstava „Na skle a ve skle“ – 50 dětí
  - 3b vysévá letničky
- 12.3. - 3b vaří – pizzu a salát
- 13.3. - Muzeum Policie – Kolo tety Berty – 25 dětí
- 20.3. - dětské dřevěné hřiště U Vodárny – 41 dětí
  - vycházka přes Petřín na Nový Svět – 3b+2b
- 27.3. - dětské hřiště Na Rybníčku – 1a+b, 3a
  - kolečkové bruslení na Letné – 3b+2b



### **Duben:**

- 3. 4. - kolečkové bruslení na Letné – všechna odd. ŠD
- 10.4. - velikonoční výzdoba školy
- 11.4. - pleteme pomlázky s Městskou policií
  - fandíme našim volejbalistkám při okresním kole turnaje
- 17.4. - kolečkové bruslení na Letné
- 24.4. - kolečkové bruslení na Letné – 78 dětí
- 30.4. - Čarodějnice ve školní družině – 1a+b, 2a

### **Květen:**

- 9. 5. - tvořivá dílnička – přání ke Dni matek – 1a+b, 2a
- 15.5. - promítání ve školní družině – Sobík Nico
  - beseda o nástrahách internetu – 1. část
- 17.5. - Botanická zahrada Na Slupi – program Fascinace rostlinami
- 29.5. - Dětská pouť v Kateřinské zahradě – všechna odd. ŠD
- 30.5. - beseda o nástrahách internetu – 2. část

### **Červen:**

- 5. 6. - kolečkové bruslení na Letné
- 12.6. - Kino 35 ve Francouzském institutu – Mrňouskové 2: Daleko od domova – 39 dětí
  - kolečkové bruslení na Letné – 3b
- 19.6. - kolečkové bruslení na Letné
- 26.6. - Voda je život – Karlovo nám. – 1a+b, 2a, 3a - 46 dětí
  - kolečkové bruslení na Letné – 3b+2b
- 27.6. - vycházka na zmrzlinu, dětské hřiště ve Františkánské zahradě

### Další spolupráce s organizacemi a akce

- spolupráce s Muzeem Policie
- Český rozhlas, Česká televize, Přírodovědná stanice
- knihovna Školská
- DDM Lublaňská
- Národní divadlo
- bruslení na ledové ploše školy, pravidelné in-line bruslení na Letné a ve Stromovce, bruslení Na Františku
- spolupráce s Královstvím železnic
- spolupráce s Centrem dopravní prevence
- Policie ČR - prevenci sociálně patologických jevů
- návštěvy výstav – kulturní výchova
- účast ve výtvarných a sportovních soutěžích
- muzea (Muzeum K. Zemana, Muzeum hudby)
- pravidelné vycházky v širším okolí školy - (Folimanka, Petřín, hřiště Viničná, Apolinářská zahrada, Václavské náměstí, Hlavní a Masarykovo nádraží, Kampa, hřiště Na Františku, Vyšehrad, Dětský ostrov, Riegrovy sady, Kinského sady, Vltava a další)
- Pražské centrum primární prevence
- Univerzita Karlova
- Pražský šachový svaz
- AllToys, hračkářství Bambule



## Školní klub

Odpolední školní klub je zřízen pro žáky 1. a 2. stupně. Počet přihlášených žáků k 31. 10. 2018 byl 145. Nabízí žákům možnost trávit zde volný čas v šesti odděleních, kde se o žáky starají pedagogičtí pracovníci:

- Keramika – pod vedením Marie Rivolové
- Školní sbor Štěpánka - pod vedením Jarmily Pánkové a Veroniky Bernardové
- Školní kapela VONO – pod vedením Tomáše Knoblocha a Jarmily Pánkové
- Školní kapela Neočekávaný dýchánek – pod vedením Veroniky Bernardové a Jarmily Pánkové
- Počítače – pod vedením Pavly Šrámkové a Jarmily Pánkové
- Šachový tým – pod vedením Přemysla Hrbka, Natálie Kaňákové

## **Školní sbor Štěpánka**

Školní pěvecký sbor Štěpánka, který funguje už 18. rok při ZŠ u sv. Štěpána v Praze 2, vznikl na počátku školního roku 2000/2001 pod vedením paní učitelky Jarmily Pánkové. V současné době děti při zpěvu doprovází na kytaru paní učitelka Veronika Bernardová, která také pomáhá s nácvikem písní. Členy sboru jsou žáci 1. - 5. ročníku.

**Leden 2019 a 1.místo v celorepublikovém finále pěvecké a interpretační soutěže Folky Tonk.**

**V květnu 2019 pokračovalo vítězné tažení členek sboru Štěpánka do Kroměříže na celorepublikové finále Dětské Porty a opět 1. místo v kategorii sbory.**



### Školní orchestr Neočekávaný dýchánek

Školní orchestr Neočekávaný dýchánek nahradil původní orchestr Gravitace. Členové orchestru nacvičují pod vedením paní učitelky Bernardové a paní učitelky Pánkové instrumentální skladby a písně ve vícehlasém provedení, v úpravě pro nástroje tzv. Orffova instrumentáře (zvonkohry, xylofony a metalofony, zobcová flétna a bicí nástroje). Neočekávaný dýchánek vystupoval na školních akcích v kostele sv. Štěpána a na školní akademii. Základnu hráčů tvořili žáci z šestého a třetího ročníku.



### Školní kapela VONO

Školní kapela VONO vznikla v září 2016 z žáků páté a šesté třídy. Ve školním roce 2018/2019 se kapela stala vítězem soutěže Novoměstský džbánek a stala se předskokanem na koncertě Anny K. při Vinobraní na Grébovce. Dále vystoupila na festivalu Rotunda. Úspěšně reprezentovala školu na celostátních soutěžích Folkytonk v lednu 2019 v Divadle za plotem (3. místo). Členové kapely pravidelně zkouší, zpívají vícehlasně a pilují techniku



hry na hudební nástroje. V říjnu 2018 došlo ke změně obsazení, odešel Filip a Valerie a přišla Lucka. **Za největší úspěch tohoto roku považujeme 3. místo v celorepublikovém kole soutěže Folkytonk a Dětská Porta.**

## Šachový tým školy

Při ŠK naší školy působí také šachový tým, který ve školním roce 2018/2019 navštěvovalo více jak 55 žáků. Zde se pod vedením zkušených trenérů učí žáci školy od těch nejmenších základním pravidlům a strategii. Žáci jsou rozděleni do několika výkonnostních skupin. V lednu 2019 se naše škola stala pořadatelem Krajského kola přeboru



školních týmů v šachu. Turnaje se

účastnilo více jak 450 hráčů v kategoriích I. stupeň, II. stupeň a SŠ. Naši žáci vyhráli kategorii I. i II. stupně ZŠ.

Výsledky našich žáků byly ohromující:

**1. místo v I. kategorii**

**1. místo v II. kategorii**

**1. místo na 4. šachovnici v I. kategorii**

**1. místo na 1. šachovnici v II. kategorii**

**1. místo na 2. šachovnici v II. kategorii**

**1. místo na 3. šachovnici v II. kategorii**

**absolutní vítěz – Štěpán (VII. třída)**



Díky prvním místům v obou kategoriích si naši šachisté vybojovali účast na Mistrovství České republiky ve Zlíně. Zde po neuvěřitelných partiích obsadili 3. místo. Velmi jim děkujeme za vzornou reprezentaci naší školy a našeho zřizovatele. Ti nejlepší na závěr školního roku reprezentovali Českou republiku na Mezinárodním mistrovství Ruska školních týmů. Soutěže se zúčastnilo 100 týmů včetně 20 zahraničních. V průběhu roku naši hráči bojovali na mnoha republikových a světových turnajích. Dva žáci naší školy jsou na celostátní listině talentů Šachového svazu České republiky.



## Keramika

Oddělení keramiky Školního klubu při naší škole má mnohaletou tradici. Žáci zde pracují pod vedením paní vychovatelky Marie Rivolové a z výsledků jejich práce je patrné systematické vedení už od předškolních let. Žáci se zde seznamují s hlínou, jejími vlastnostmi a přes jednoduchá dílka se dopracují až ke složitým figurálním dílům. Každoročně se v naší keramické dílně pořádá soutěž ve výtvarné keramické tvorbě pro žáky



škol zřizovaných MČ Prahou 2. V tomto školním roce bylo ústřední téma: Rodina. Porota složená z řad odborníků na výtvarnou techniku ohodnotila práce našich žáků jako jedny

z nejlepších. K vystavování prací žáků slouží vedle Galerie V Rybníku také okna naší školy.

V listopadu do keramické dílny přibyl zbrusu nový hrnčířský kruh. Mohou na něm pracovat i mladší děti, protože je poháněn elektricky.

Kruh také posloužil hudební soutěži

Novoměstský džbáněk. Pro soutěž u nás v dílně vznikly nejen velké džbánky jako hlavní ceny, ale také malé džbánečky pro všechny účastníky.



### Další volnočasové aktivity pro žáky naší školy:

- Sportovní hry 1. - 3. tř.
- Sportovní hry 4. - 5. tř.
- Hra na příčnou flétnu

- Hra na zobcovou flétnu
- Hra na kytaru
- Hra na klavír
- Hravá matematika
- Keramika
- Výtvarný kroužek
- Divadlo
- Šachy
- Anglický jazyk pro 1. -2. ročník
- Anglický jazyk pro 3. -5. ročník
- Německý jazyk
- Španělský jazyk
- Anglický jazyk - konverzace
- Sportovní hry pro 2. stupeň - volejbal, basketbal, fotbal, florbal
- Dějiny filmu
- Florbal – příprava, pokročilí
- Vaření a pečení

Většinu volnočasových aktivit organizuje Štěpán z. s., část zajišťují externí organizace.

## **10. Poradenské služby školy**

V souladu s vyhláškou školského zákona, která upravuje podporu dětí se speciálními vzdělávacími potřebami a žáků mimořádně nadaných, funguje na škole Školské poradenské pracoviště, jehož tým tvoří:

*ředitelka školy - Jana Páčová*

*zástupkyně ředitelky školy - Tereza Rosenbaumová, Jarmila Pánková*

*výchovná poradkyně - Kateřina Smetanová*

*školní speciální pedagožka - Ester Stöcklová*

*školní metodik prevence - Michaela Kocourková*

V případě potřeby jsou do týmu přizváni další pedagogové a externí pracovníci např. z PPP.



Je zavedeno 5 stupňů těchto podpůrných opatření – podle závažnosti dané speciální potřeby. První stupeň podpory vytváří sama škola, v případě, že tato opatření nestačí, navrhuje škola nebo zákonný zástupce vyšetření v pedagogicko-psychologické poradně nebo speciálně pedagogickém centru. Na základě tohoto vyšetření doporučuje pak poradna školy další podpůrná opatření, například Individuální vzdělávací plán, speciální pomůcky, přeřazení do vyššího ročníku u nadaných žáků, asistenta pedagoga atd.

### **Školní psycholog se ve škole zapojuje například do následujících aktivit:**

- Spolupráce s učiteli při vyhledávání žáků se speciálními vzdělávacími potřebami a žáků mimořádně nadaných.
- Podílení se na třídnických hodinách ve spolupráci s třídním učitelem.
- Poskytnutí úvodní poradenské konzultace dítěti, které ho samo vyhledá.
- Poskytnutí krizové intervence dítěti, které se ocitne v psychicky mimořádně náročné situaci.
- Společně s pedagogy se podílí na vytváření podmínek k maximálnímu využití potenciálu dítěte.
- Ve spolupráci s třídními učiteli se podílí na posílení pozitivní atmosféry ve škole a třídách.
- Provádí anonymní anketní šetření a průzkumy ve škole (vztah žáků k vyučovacím předmětům, výskyt rizikového chování apod.) a konzultuje zjištěné údaje s vedením školy, výchovným poradcem, školním metodikem prevence, třídními učiteli při důsledném zachovávání anonymity jednotlivých žáků, kteří se šetření a průzkumů účastnili.
- Informuje rodiče na třídních schůzkách, či mimořádným písemným sdělením o výsledcích anonymních anketních šetření a průzkumech.
- Školní psycholog pracuje jako člen týmu školního poradenského pracoviště, spolupracuje s vedením školy a se členy ŠPP.
- Zakázky na školního psychologa, které vyžadují individuální nebo i skupinovou práci, která vyžaduje práci s důvěrnými nebo citlivými údaji o žácích, si vyžadují vždy informovaný souhlas rodičů. Pokud rodiče nesouhlasí se službou školního psychologa, je jejich rozhodnutí respektováno.
- V případech hodných zvláštního zřetele jako je například týrání dítěte, zneužívání dítěte, ohrožování mravní výchovy dítěte nebo zapojování dítěte do trestné činnosti podléhají tyto skutečnosti oznamovací povinnosti školního psychologa.
- Školní psycholog spolupracuje také s OSPOD, Policií ČR a dalšími školskými poradenskými subjekty.

### Školní speciální pedagog se ve škole zapojuje například do následujících aktivit:

- Spolupráce s učiteli při vyhledávání žáků se speciálními vzdělávacími potřebami a žáků mimořádně nadaných.
- Společně s pedagogy se podílí na vytváření podmínek k maximálnímu využití potenciálu dítěte.
- Poskytování speciálně pedagogické péče na základě doporučení školního poradenského zařízení (PPP, SPC, SVP).
- Školní speciální pedagog pracuje jako člen týmu školního poradenského pracoviště, spolupracuje s vedením školy a se členy ŠPP.
- Spolupráce se zainteresovanými školskými poradenskými subjekty.

Případnou individuální či skupinovou terapeutickou práci s dítětem mohou tito odborníci poskytovat pouze po poskytnutí informovaného souhlasu zákonného zástupce dítěte.

Velmi si vážíme toho, že zřizovatel školy poskytuje pravidelně účelovou dotaci na zajištění služeb školního psychologa a speciálního pedagoga. Tyto služby jsou velmi využívány nejen dětmi, ale také zákonnými zástupci. Vzhledem k vysoké potřebě konzultačních hodin byly hodiny těchto pracovníků navýšeny. Finanční prostředky byly dokryty z vlastních zdrojů školy.

Pracovníci školy v poradenských službách:

Výchovný poradce – Mgr. Kateřina Smetanová	1
Speciální pedagog – Bc. Ester Stöcklová	1
Speciální pedagog - v rámci úvazku vyučující I.st.	3
Metodik primární prevence – Mgr. Michaela Kocourková	1

Výchovné poradenství	Spolupráce s rodiči, žáky, třídními učiteli
Poradenství k volbě povolání	Spolupráce s TU, rodiči, žáky, profesní poradenství ve spolupráci s PPP, informace na pedagogických radách
Spolupráce se spec. pedagogy	Kurzy, semináře, vyšetření
Spolupráce s psychology	Pomoc s problémovými žáky, rady rodičům
Spolupráce s PPP	Pravidelné konzultace PPP, s rodiči a žáky
Spolupráce se SPC	Formou besed a cílených programů u problémových tříd
Spolupráce s policií ČR	Formou pravidelných besed
Spolupráce s OSPOD	Je velmi dobrá, řešení problémů s problémovými žáky

Spolupráce s rodiči	V případě potřeby + pravidelné schůzky se zástupci tříd
Policie ČR	Preventivní programy

## 11. Spolupráce s rodiči a ostatními partnery

### Další formy spolupráce s rodiči a ostatními partnery školy

- Štěpán z.s
- pomoc při tvorbě a zajišťování finančních prostředků sociálního fondu
- pomoc při organizaci při hudební soutěži Novoměstský džbánek
- pomoc při organizaci hudebního festivalu Rotunda – festival pro celou rodinu
- pomoc při zajištění doprovodného personálu na ŠvP
- spolupráce při organizaci školní akademie a vánočního vystoupení v kostele
- pomoc při doprovodu na sportovní soutěže
- zajištění cen a odměn pro žáky v průběhu školního roku
- financování části vybavení školní družiny, klubu
- ve spolupráci s MP hl. m. Prahy - Metodické programy útvaru prevence
- přednášky v rámci prevence kriminality a sociálně patologických jevů– Policie ČR
- návštěvy divadelních představení a koncertů
- vlastivědné vycházky pořádané MČ P2 – Klíč Prahy 2
- Knihovna ve Školské ulici
- Muzeum Policie ČR
- Hygienická stanice hl. m. Prahy – zdravá výživa, poruchy příjmu potravin, diety, pitný režim, vitaminy a minerály
- Lesy Praha
- Divadlo v Dlouhé
- Divadlo U Hasičů
- Divadlo Bez Zábradlí
- Divadlo Reduta
- Nová scéna ND
- Muzeum Hudby
- Národopisné muzeum
- Plavání AXA – plavecká škola Betyňka

<b>Spolupráce s ostatními partnery</b>
Štěpán z.s.
Country rádio
Společnost ALLTOYS – hračkářství BAMBULE
WOMEN FOR WOMEN
Hasičský záchranný sbor Hl. m. Prahy
Muzeum Policie ČR
Policie ČR
Městská Policie
Městská knihovna
Pedagogická fakulta Univerzity Karlovy
Národní muzeum
Interchess z.s.
ZŠ Jalubí
Člověk v tísni
Klinika adektologie 1. LF UK v Praze
Pražské centrum primární prevence

## 12. Účast školy v rozvojových a mezinárodních programech

Žáci naší školy se úspěšně zúčastnili několika projektů a akcí.

Pravidelně se účastní jazykových pobytů a zahraničních zájezdů. Cílem je nejen praktické prověření jazykového a vědomostního vybavení, ale také navázání nových přátelství a poznávání zvyků jiných zemí.

Škola se stala úspěšným žadatelem Výzvy č. 02\_16\_023 Podpora škol formou projektu zjednodušeného vykazování – Šablony I., který byl realizován v období 1. 1. 2018 – 31. 8. 2019. Tento projekt umožnil individuální doučování žáků ohrožených školním neúspěchem, vzdělávání pedagogických pracovníků, podpora v podobě školních asistentů. Dále jsme ve sledovaném roce byli úspěšní žadatele Výzvy č. 02\_18\_064 pro Šablony II – VRR v prioritní ose 3 OP.

Výroční zpráva o činnosti Základní školy u svatého Štěpána za školní rok 2018/2019

Vzhledem k vyššímu počtu žáků s odlišným mateřským jazykem jsme požádali o dotaci v rámci projektu: Operační program Praha – pól růstu“, který nám byl schválen a naplňován bude od září 2019.

### **13. Zkušenosti s péčí o nadané žáky**

Školní vzdělávací program „Vzdělání, sebevědomí, slušnost“ je vytvořen tak, aby každý žák mohl dosáhnout maxima ve svém osobním rozvoji, aby se rozvíjel jeho talent, nadání a zájmy.

Při vyučování jsou pedagogy voleny takové způsoby a metody práce, které umožňují individuální rozvoj žáka – rozdílné zadávání úkolů, individuální práce s žákem, vhodná volba rolí v pracovních skupinách, učení žáků navzájem, apod.

Školní vzdělávací program a součinnost se společností Štěpán z.s. umožňuje žákům, aby si už od první třídy vybírali z několika volitelných, nepovinných předmětů či volnočasových kroužků (vždy vzhledem k věku žáků); např. německý jazyk, anglický jazyk, španělský jazyk, zájmová matematika, český jazyk, výtvarná výchova, sportovní hry, reedukace; apod. Tím je žákům umožněn jejich všestranný rozvoj a možnost se hlouběji profilovat.

U žáků mimořádně nadaných také využíváme možnost navštěvovat předměty a tréninky v různých ročnících a individuální výuku.

### **14. Zkušenosti s integrací a dalším začleňováním dětí ze sociálně znevýhodněného prostředí**

Škola vytváří prostor pro rozvoj osobnosti každého žáka. Ve spolupráci se školním poradenským pracovištěm a Pedagogicko-psychologickou poradnou se věnujeme žákům se speciálními vzdělávacími potřebami.

Všichni pedagogičtí pracovníci pracují v souladu s novelou školského zákona, která upravuje podporu dětí se speciálními vzdělávacími potřebami a žáků mimořádně nadaných ve škole.

Je zavedeno 5 stupňů těchto podpůrných opatření – podle závažnosti dané speciální potřeby. První stupeň podpory vytváří sama škola, v případě, že tato opatření nestačí, navrhuje škola nebo zákonný zástupce vyšetření v pedagogicko-psychologické poradně nebo speciálně pedagogickém centru. Na základě tohoto vyšetření doporučuje pak poradna školy Výroční zpráva o činnosti Základní školy u svatého Štěpána za školní rok 2018/2019

další podpůrná opatření, například Individuální vzdělávací plán, speciální pomůcky, přeřazení do vyššího ročníku u nadaných žáků, asistenta pedagoga atd.

Došlo k úpravě kategorií speciálních vzdělávacích potřeb - nyní sem patří:

- Žáci s potřebou podpory ve vzdělávání z důvodu narušené komunikační schopnosti
- Žáci s potřebou podpory ve vzdělávání z důvodu sluchového postižení a oslabení sluchového vnímání
- Žáci s potřebou podpory ve vzdělávání z důvodu tělesného postižení
- Žáci s potřebou podpory ve vzdělávání z důvodu poruch autistického spektra
- Žáci s potřebou podpory ve vzdělávání z důvodu specifických poruch chování
- Žáci s potřebou podpory ve vzdělávání z důvodu specifických poruch učení
- Žáci s potřebou podpory ve vzdělávání z důvodu odlišných kulturních a životních podmínek
- Žáci s potřebou podpory ve vzdělávání z důvodu zrakového postižení
- Žáci s potřebou podpory ve vzdělávání z důvodu nadání

Součástí ŠPP jsou následující osoby: ředitelka školy či zástupkyně ředitelky školy, výchovný poradce, školní psycholožka, školní speciální pedagožka a školní metodik prevence. V případě potřeby jsou do týmu přizváni další pedagogové a externí pracovníci např. z PPP.

Počet žáků, kterým byla přiznána podpůrná opatření 2. - 5. stupně podle § 16 školského zákona, byl 9 (k 30. 9. 2018).

Žákům ze sociálně znevýhodněného prostředí se škola snažila vytvářet takové podmínky, aby se sociální rozdíl minimalizoval; např. úhrada škol v přírodě, zahraničních zájezdů, příspěvek na nákup učebnic, prominutí úhrad za platbu kroužků a školní družiny. Finanční prostředky na výše uvedené čerpáme ze sociálního fondu při Štěpán z.s. a ve formě grantů různých organizací.

## **15. Vzdělávání žáků cizinců a příslušníků národnostních menšin**

V zapojení žáků jiných národností a cizích státních příslušníků vidí škola možnost poznání spolužáků (lidí) jiné země, seznámení se s jejich kulturou, tradicemi a vytváření vědomí sounáležitosti tím, že jsou společně ve třídě, navštěvují kroužky, společně tráví volný čas.

Výroční zpráva o činnosti Základní školy u svatého Štěpána za školní rok 2018/2019

Nerozlišujeme ve své výchovně vzdělávací činnosti jednotlivce podle příslušnosti, ale bereme každou třídu a všechny žáky v nich jako celek naší školy.

Počet žáků cizinců dle výkazu o základní škole 40 (k 30. 9. 2018)

Ukrajina	9
Vietnam	11
Rusko	5
Čína	2
Konžská republika	1
Slovensko	7
Uzbekistán	1
Moldavsko	1
Bělorusko	1
Polsko	1
Ázerbájdžán	1

Všem nově přichozím žákům je třídním učitelem nabídnuto doučování z českého jazyka. Na naší škole působí akreditovaný pedagog, který vyučuje předmět Čeština pro cizince. Používáme metodické pomůcky a pracovní sešity od společnosti Člověk v tísni. Pro žáky je sestaven plán pedagogické podpory; pokud je jazyková bariéra natolik výrazná, že by mohla u žáka způsobit neschopnost vstřebávání a pochopení učiva, přistoupí se po poradě se speciálním pedagogem a zákonným zástupcem k nehodnocení konkrétního předmětu dle školského zákona.

## **16. Environmentální a multikulturní výchova**

Environmentální výchova je v naší škole naplňována formou průřezových témat, projektů a odborných exkurzí. Vedeme žáky k pochopení komplexnosti a složitosti vztahů člověka a životního prostředí, k pochopení nezbytnosti postupného přechodu k udržitelnému rozvoji společnosti. Pomocí přímých ukázek nahlížíme na konání člověka z různých úhlů pohledů a vedeme je k poznání významu odpovědnosti za jednání společnosti i každého jedince. Vedeme žáky k aktivní ochraně prostředí, k zájmu o udržitelný rozvoj společnosti a k rozvoji jejich žebříčku hodnot.

Multikulturní výchova je včleněna mezi většinu předmětů našeho školního vzdělávacího programu. Výstupy a vzdělávání v této oblasti probíhají ve formě průřezových témat, projektovým vyučováním a besedami. Díky těmto metodám si žáci mohou lépe uvědomovat i svoji vlastní kulturní identitu, tradice a hodnoty. Multikulturní výchova zprostředkovává

Výroční zpráva o činnosti Základní školy u svatého Štěpána za školní rok 2018/2019

poznání vlastního kulturního zakotvení a porozumění odlišným kulturám. Rozvíjí smysl pro spravedlnost, solidaritu a toleranci, vede k chápání a respektování neustále se zvyšující sociokulturní rozmanitosti. Problematika mezilidských vztahů, která je pro tuto oblast klíčová, je v naší škole zpracována v plánu primární prevence.

### 17. Prevence rizikového chování

V naší škole funguje tým primární prevence, který má za cíl dohlížet na preventivní program školy, vyhledávat počáteční náznaky případných problémů a v případě výskytu okamžitě reagovat a daný problém řešit. Snažíme se pozitivním působením předcházet projevům hrubosti v mezilidských vztazích a naplňovat motto naší školy: „Vzdělání, sebevědomí, slušnost“.

### Akce školy

Spolupráce s organizacemi, akce školy

Organizace, akce	Období	Třída
Festival vědy	září	9. třída
Katedrála svatého Víta	září	3. třída
Projektový den Svatý Václav	září	všechny třídy
Vesmírná soustava	říjen	6. třídy
Exkurze do ČT	říjen	9. třída
Školení 1. pomoci	říjen	8. a 9. třída
Planetárium	říjen	4. třídy
Vyšehrad	říjen	1. třídy
Výukový program o hymně	říjen	3. B
Pražský hrad	říjen	2. třídy
Celoškolní projekt 100 let republiky	říjen	všechny třídy
Výlov rybníka	říjen	2. třídy, 1. B
Exkurze do Škody Mladá Boleslav	říjen	9. třída
Exkurze SOU Ohradní	listopad	9. třída
Exkurze – Stanice přírodovědců - plazi	listopad	7. třída
Škola Pragensis	listopad	9. třída
Divadlo Kampa	listopad	1. třídy, 3. třídy



Oslavy Dne veteránů	listopad	všechny třídy
Muzikál Kocour v botách	listopad	7. třída
Betlémská kaple	listopad	2. třídy
Soutěž v keramice	listopad	zástupci ze tříd;
Knihovna ve Školské	září - červen	1. stupeň
Oslava Halloweenu	říjen	1. – 9. třídy
Mikulášská nadílka	prosinec	všechny třídy
Akademie věd – Týden vědy	listopad	1. stupeň
Muzeum Policie ČR + dopravní hřiště	září - červen	1. – 4. třídy
Hudební soutěž Novoměstský džbánek (ZŠ u sv. Štěpána je pořadatelem)	listopad	zástupci ze tříd
Den otevřených dveří a vánoční dílny	prosinec	všechny třídy
Kostel sv. Jezulátka	prosinec	2. třídy, 3. třídy
Zdobení stromku na nám. Míru	prosinec	3. B
Mikulášská nadílka	prosinec	všechny třídy
Mikuláš ve školkách	prosinec	9. třídy
Vánoční vystoupení v kostele sv. Štěpána	prosinec	1. – 9. třídy
Společné zpívání na schodech	prosinec	1. – 9. třídy
Exkurze SPŠ Podskalská	leden	9. třída
Tři králové – tradice ve škole	leden	všechny třídy
Kurz Předškolák	leden, únor	předškoláci
Pražský přebor školních družstev v šachu – ZŠ u svatého Štěpána pořadatel	leden	všechny třídy
Lyžařské kurzy:4. – 9. tř. Rokytnice, 1. – 3. třídy	leden	1. – 9. třída
Bruslení na školním hřišti	únor	všechny třídy
Recitační soutěž – školní kolo	únor	1. – 9. třída
Keramická soutěž pro děti Prahy 2 - vernisáž (ZŠ u sv. Štěpána je pořadatelem)	únor	1. – 9. třída
Mořský svět	březen	5. B

Zimní pozorování ptáků	březen	5. třídy
Lyžařský kurz Benecko, Rokytnice, Liberecká bouda	březen	1. třída, 2. stupeň, 2. třídy
Bruslení Na Františku	zima	1. a 2. třída
Návštěva vlků z Ekocentra Nyctalus	březen	1. stupeň
Pletení pomlázek s Městskou policií	duben	1. stupeň
Plavání AXA	září - červen	1., 2. třídy
Dopravní hřiště	duben	1., 2. třídy
Botanická zahrada Na Slupi	březen, duben	1. – 5. třída
Výukový program Pole	květen	4. třídy
Botanická zahrada - Den fascinace rostlinami	květen	6. třídy
Jaderná elektrárna Temelín	květen	9. třída
Festival Rotunda	květen	1. – 9. třída
Hvězdárna Ondřejov	červen	6. třída
Den dětí	červen	1. – 9. třída
Výukový program Den vody	červen	4. třídy
Školní akademie	červen	1. – 9. třída
Sportovní kurz - Horní Bradlo	červen	6. – 9. třída
Vlastivědné a historické vycházky, výstavy aj.	září - červen	Akce všech tříd
DDM Praha 2, Slezská	září - červen	
ZOO Praha	září - červen	
Akce primární prevence – viz přehled PP		

Základní škola u svatého Štěpána a spolek Štěpán, z. s. Vás srdečně zvou  
na 3. ročník hudební soutěže pro mladé muzikanty hrající akustickou hudbu

# Novoměstský džbánek

Vítězové postupují do  
republikových finále  
soutěží Folkytonk a  
Dětská Porta.

Autorská i interpretační  
soutěž, kategorie pro  
jednotlivce, dua, kapely,  
oddíly s vedoucím.

**v sobotu 8. prosince 2018**

**v aule DDM Praha 2, Slezská 21**

**Informace a přihlášky:  
[www.novomestskydzbanek.cz](http://www.novomestskydzbanek.cz)**

Pěvecká a interpretační hudební soutěž, kterou škola spolupořádá pro širokou veřejnost.

Základní škola u sv. Štěpána a spolek Štěpán z. s.

Vás zvou na

# Pražský přebor školních družstev v šachu

Kdy: 28. 1. 2019

Kde: Základní škola u sv. Štěpána, Štěpánská 1286/8, Praha

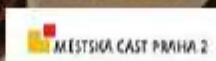
**Pro koho:** I. kategorie - žáci I. až V. ročníku ZŠ  
II. kategorie - žáci VI. až IX. ročníku ZŠ  
a odpovídajících ročníků víceletých gymnázií  
III. kategorie - studenti I. až IV. ročníku SŠ

**Systém turnajů:** švýcarský systém na 7 kol hraný podle pravidel  
FIDE pro rapid šach

veškeré info: [www.zsstepanska.cz/preborskol](http://www.zsstepanska.cz/preborskol)

Záštitu nad akcí přijala starostka Městské části Praha 2

Mgr. Jana Černochová.



Jedinečná atmosféra – kvalitní turnaj – množství hodnotných cen – doprovodný  
program a především ŠACHY.

*Přijměte naše pozvání*

Pražský přebor školních družstev v šachu, který organizovala naše škola.

**Základní škola u svatého Štěpána a spolek**  
**Váš zvon na Přebor Prahy žáků jednotlivců pro rok 2019**  
 Kde: Základní škola u sv. Štěpána,  
 Štěpánská 1286/8, Praha 2  
 Kdy: 5. – 8. 5. 2019

Pro koho: H10 chlapci a D10 dívky  
 H12 chlapci a D12 dívky  
 H14 chlapci a D14 dívky  
 H16 chlapci a D16 dívky  
 H18 chlapci a D18 dívky  
 H20 chlapci a D20 dívky

Vyhlášena bude i kategorie H8 a D8

System turnaje: švýcarský systém na 7 kol hrany podle pravidel FIDE pro vážný šach  
 Další informace na: <https://www.zs-stepanska.cz/prebor-jednotlivcu-s173>  
 Udělejte první krok na své cestě k Mistrovství světa v šachu

**JAKUB KUBÍN** **OPRCKO** **ASSIX** **BAMBULE**

Pražský přebor jednotlivců v šachu, který organizovala naše škola.



Pražský přebor škol ve volejbale a úžasné III. místo pro naše kluky.

Zveme Vás na vernisáž výstavy  
keramických prací  
a vyhlášení výsledků soutěže žáků  
Prahy 2 v keramice na téma



**RODINA**

26. února 2019 od 15 hodin  
v ZŠ u svatého Štěpána

Pořádání keramické soutěže pro školy Prahy 2



Zcela zrekonstruované hřiště pro děti ze ŠD na školní zahradě.

### Školy v přírodě, ozdravné pobyty, adaptační kurzy, výcvikové kurzy

Místo	Termín	Třída
ŠVP Pluhův Žďár	10. – 14. 9. 2018	2. A + B
ŠVP Dolní Malá Úpa	17. – 21. 9. 2018	5. A + B
ŠVP Pluhův Žďár	1. – 5. 10. 2018	1. B
ŠVP Dolní Malá Úpa	20. – 24. 5. 2019	1. A + 3. A + 3. B
ŠVP Dolní Malá Úpa	3. – 7. 6. 2019	1. B
ŠVP Orlík	3. – 7. 6. 2019	5. A + B
ŠVP Trhanov	10. – 14. 6. 2019	2. A + B
ŠVP Horní Bradlo	21. – 27. 6. 2019	6., 7., 8. a 9. tř.
ŠVP Orlík	23. – 26. 6. 2019	4. A + B
Zimní pobyt Bedřichov	5. – 11. 1. 2019	3. A + B
Zimní pobyt Herlíkovice	6. – 12. 1. 2019	4., 7. a 8. tř.
Zimní pobyt Benecko	9. – 15. 3. 2019	1. B
Zimní pobyt Liberecká Bouda	10. – 17. 3. 2019	2. A + B

Zimní pobyt Rokytnice	10. – 17. 3. 2019	5., 6. a 9. tř.
Mistrovství ČR v šachu Zlín	17. – 19. 6. 2019	2. – 9. tř.
Mezinárodní mistrovství Ruska školních týmů v šachu - Soči, Rusko	30. 5. – 12. 6. 2019	4. – 7. tř.
Dětská porta Kroměříž	17. – 19. 5. 2019	1. – 7. tř.



Letní výcvikový kurz Bradlo.

### **18. Prevence kriminality a prevence sociálně patologických jevů ve školním roce 2018/2019**

Snažíme se o otevřené pojetí školy, kde má žák možnost oslovit jak kteréhokoliv učitele, tak speciálního pedagoga, školního psychologa, výchovného poradce, vedení školy. Snažíme se o zapojení žáků do aktivit a fungování školy. Velký důraz je kladen na učení vzorem. V 8 třídách I. stupně jsme pracovali s metodikou Zipyho kamarádi a Jablíkovi kamarádi.

Níže uvádíme pouhý výběr přednášek, které naši žáci absolvovali.



Název organizace provádějící prevenci - přednášku	Název přednášky	Datum konání	Délka přednášky (počet vyuč. hodin)	Ročník	Poznámky
Třídní vyučující	Zipyho kamarádi	celý školní rok	24 x 1 (6 modulů)	1. třídy, 2. třídy, 3. B	Sociální dovednosti a řešení obtížných situací
Třídní vyučující	Kočíčí zahrada	celý školní rok	1 x týdně	4. třídy	Rozvoj sociálních dovedností dětí
Třídní vyučující	Mluvicí balík	celý školní rok	1 x týdně	1. A, 3. B	Rozvoj sociálních dovedností dětí
Třídní vyučující	Bezpečný internet	celý školní rok	Průběžně dle potřeby	1. – 9., ŠD	MV, média
Asistenční psi	Canisterapie	5. 9.	2	1. B	Chování v obtížných situacích, vztahy, pocity
Muzeum Policie ČR	Pohádkový semafor	18. 9.	1	1. A	Dopravní výchova
Muzeum Policie ČR	Pohádkový semafor	19. 9.	1	1. B	Dopravní výchova
VOŠ Zdravotní škola	Školení první pomoci	14. 10.	2	9. třída	OSV
VOŠ Zdravotní škola	Školení první pomoci	19. 10.	2	8. třída	OSV
MÚ Praha 2	Den válečných veteránů	9. 11.		9. třída	Ukázky vojenských akcí, záchranný systém
Muzeum Policie ČR	Nemocnice u Bílé paní	13. 11.	1	2. třídy	Dopravní výchova
EDU – Petr Bureš	Zdravá komunikace	16. 11.	3	5. B	Prohloubení komunikačních dovedností
Městská policie	Buď vidět	28. 11.	1	Všechny třídy	Dopravně-bezpečnostní akce
Muzeum Policie ČR	Jeden za všechny, všichni za jednoho	29. 11.	1	3. A	Šikana není hra + prohlídka muzea

TU	Moje rodina	leden		1. A	projekt
Muzeum Policie ČR	Kolo tety Berty	13. 3.	1	ŠD	
Policie ČR	Zásady osobní bezpečnosti, seznámení s policií, dopravní výchova	16. 4.	2 x 1	1. třídy	OSV, dopravní výchova
Policie ČR	Zásady osobní bezpečnosti, dopravní výchova	17. 4.	2 x 1	2. třídy	OSV, dopravní výchova
Policie ČR	Zásady osobní bezpečnosti, dopravní výchova	24. 4.	2 x 1	3. třídy	OSV, dopravní výchova
Policie ČR	Zásady osobní bezpečnosti, dopravní výchova	25. 4.	2 x 1	4. třídy	OSV, dopravní výchova
Policie ČR	Zásady osobní bezpečnosti, dopravní výchova	26. 4.	2 x 1	5. třídy	OSV, dopravní výchova
Daniela Drobná	On-line 200	29. 4.	2	2. třídy	Bezpečnost na internetu, kyberšikana
Policie ČR	Zásady osobní bezpečnosti, dopravní výchova	30. 4.	2 x 1	6. třídy	OSV, dopravní výchova
Policie ČR	Pletení pomlázek	11. 4.	1	1. stupeň + ŠD	
Muzeum Policie ČR	Dopravní výchova	11. 4.	2	1. B + 3. A	
Muzeum Policie ČR	Dopravní výchova	16. 4.	2	2. třídy	
Muzeum Policie ČR	Dopravní výchova	17. 4.	2	3. B + 1. A	
Muzeum Policie ČR, ČIŽP	Příroda na prodej	24. 4.	2	6. třídy	
Policie ČR	Zásady osobní bezpečnosti, dopravní výchova	2. 5.	2 x 1	7. a 8. třída	
Policie ČR	Občanský průkaz – povinnosti	3. 5.	1	9. třída	

	držitele, trestní zodpovědnost				
Třídní vyučující, družina	Ochrana člověka za mimořádných událostí	celoročně	Dle potřeby	Všechny třídy	

## 19. Výsledky výchovně-vzdělávacího procesu a soutěží

### Výsledky testů SCIO

Základní škola u svatého Štěpána je vyhledávanou školou pro vysoce kvalitní výchovně vzdělávací proces.

Smysluplným vzděláváním žáků dosahuje naše škola dlouhodobě výborných výsledků ve srovnávacích testech společnosti SCIO. V loňském roce stejně jako v letech minulých se naše škola umístila **mezi 10 - 20 % základních škol a víceletých gymnázií s nejlepšími výsledky** (rozdílné u tříd a předmětů). Jako ředitelka školy považuji za důležité zmínit, že dle výsledků testů a vyjádření společnosti Scio je zřejmé následující: **„Výsledky žáků v jednotlivých předmětech jsou na vyšší úrovni, než jaká odpovídá úrovni jejich studijních předpokladů, učitelé s ním zřejmě velmi dobře zacházejí a žáci pracují nad svoje možnosti“**. Tento jev dokazuje poctivou a smysluplnou přípravu na vyučování pedagogickými pracovníky a kvalitní vyučovací proces. Páté a deváté třídy se účastnili Národního testování.

Závěrečné zprávy o výsledcích jednotlivých tříd naleznete v příloze.

**Naši žáci se pravidelně účastní vědomostních, sportovních a uměleckých soutěží s těmi nejlepšími výsledky.**

Soutěž	Soutěžící	Umístění
Pohár pražských škol ve fotbale	mladší žáci	3. místo
Pohár pražských škol ve fotbale	starší žáci	4. a 5. místo
Stolní tenis	starší žákyně	2. místo
Stolní tenis	starší žáci	4. místo
Basketbalový turnaj	žáci 2. stupně	2. místo
Pohár pražských škol ve florbale	starší žáci	2. místo

Pohár pražských škol ve florbale	mladší žáci	3. místo
Pražský přebor v šachu	žáci školního týmu	1. místo v I. kategorii 1. místo v II. kategorii 1. místo na 4. šachovnici v I. kategorii 1. místo na 1. šachovnici v II. kategorii 1. místo na 2. šachovnici v II. kategorii 1. místo na 3. šachovnici v II. kategorii absolutní vítěz
Soutěž v keramice	žáci 1. a 2. stupně	3x 1. místo, 2. místo, 3. místo
Celostátní hudební soutěž Folky Tonk	žákyně VII. třídy	1. místo
Celostátní hudební soutěž Folky Tonk	školní sbor Štěpánka	1. místo
Pohár pražských škol v basketbale - chlapci	žáci 2. stupně	2. místo
Pohár pražských škol v basketbale - dívky	žákyně 2. stupně	1. místo
Pražské poetické setkání – obvodní kolo	žák 3. třídy	cena poroty s postupem do krajského kola
Pražské poetické setkání – obvodní kolo	žákyně 7. třídy	ocenění za kultivovaný přednes
Matematická olympiáda – obvodní kolo	žák 4. třídy	4. místo

Výtvarná soutěž	žáci 3. třídy	1. místo
Pohár pražských škol v přehazované	žákyně 2. stupně	1. místo
Šachový turnaj ve Frýdku Místku	školní šachový tým	3. místo
Šachový turnaj ve Frýdku Místku	žák 4. třídy	6. místo
Pohár pražských škol ve volejbale - dívky	žákyně 2. stupně	1. místo
Pohár pražských škol ve volejbale - chlapci	žáci 2. stupně	1. místo
Pohár pražských škol ve volejbale - chlapci	žáci 2. stupně	3. místo v krajském kole
Dětská porta Kroměříž	žákyně 7. třídy	2. místo
Dětská porta Kroměříž	školní sbor Štěpánka	1. místo
Dětská porta Kroměříž	školní kapela VONO	3. místo
Mistrovství ČR v šachu	školní tým II. stupně	3. místo
Mistrovství ČR v šachu	žák 7. třídy	5. místo
Sobota open – beach volejbal - chlapci	starší žáci	1. místo
Youth festival Liptov-Slovensko	žák 3. třídy	5. místo
VC Banská Bystrica	žák 4. třídy	3. místo
Mezinárodní mistrovství Ruska školních družstev Bílá věž	školní tým	reprezentace ČR

Přebor Čech v šachu	žák 5. třídy	15. místo
PORG Open B	žákyně 5. třídy	1. místo
Mezinárodní turnaj dospělých Open Tatry kategorie do 18 let	žák 7. třídy	3. místo

**Velké díky patří všem žákům, kteří naši školu vzorně reprezentovali na Mistrovství ČR v šachu a na Dětské portě a Folkly Tonku.**



## 20. Opravy a rekonstrukce

Školní rok 2018/2019 se nesl v duchu velkých změn a přestaveb. Městská část jako zřizovatel školy financoval a dozoroval výměnu oken v posledním patře školy včetně moderního zatemnění oken. Tato investiční akce značně přispěla ke zkvalitnění prostředí pro naše žáky.

Vzhledem k neustále se navyšující kapacitě školy došlo k rozšíření kmenové učebny a vybudování nové učebny jazyků a zázemí pro pedagogy. Na chodby v posledním patře jsme umístili na míru vytvořené šatní skříně pro žáky navštěvující školní družinu.



## 21. Festival Rotunda

Naše škola pořádala v květnu 3. ročník folkového hudebního festivalu, který se konal v parku u rotundy sv. Longina. Park se na toto odpoledne změnil v krásnou folkovou scénu.



Hlavním mediálním partnerem festivalu bylo Country radio.

Záštitu nad festivalem přijala starostka MČ Praha 2, paní Mgr. Jana Černochová.

## 22. Kontrolní činnost

Vedení školy se v průběhu celého školního roku zabývalo hospitační a kontrolní činností dle vnitřních předpisů školy. Na škole probíhala pravidelná kontrolní činnost jak v oblasti ekonomické, provozní, tak také v oblastech pedagogických a metodických. Případné zjištěné nedostatky byly okamžitě probrány s konkrétními pracovníky a byla zjednána náprava.

Ve školním roce 2018/2019 proběhl jako každý rok ekonomický audit hospodaření, jehož zadavatelem je zřizovatel školy Městská část Praha 2. Provedly jej pracovnice Odboru interního auditu našeho zřizovatele a výsledek auditu dokazuje, že hospodaření školy je bez závad.

V listopadu 2019 proběhla na naší škole hloubková kontrola České školní inspekce. Inspekční zpráva je uvedena níže.





Česká školní inspekce  
Pražský inspektorát

---

## INSPEKČNÍ ZPRÁVA

Čj. ČŠIA-3196/18-A

Název	Základní škola u svatého Štěpána, Praha 2, Štěpánská 8
Sídlo	Štěpánská 8, 120 00 Praha 2
E-mail	info@zs-stepanska.cz
IČ	47610361
Identifikátor	600035671
Právní forma	Příspěvková organizace
Zastupující	Mgr. Jana Páčová
Zřizovatel	Městská část Praha 2
Místo inspekční činnosti	Štěpánská 8, 120 00 Praha 2, Sokolská 6, 120 00 Praha 2, Na Rybničku 8, 120 00 Praha 2
Termín inspekční činnosti	5. 11. 2018 – 8. 11. 2018

Inspekční činnost byla zahájena předložením pověření k inspekční činnosti.

### Předmět inspekční činnosti

Hodnocení podmínek, průběhu a výsledků vzdělávání poskytovaného základní školou podle § 174 odst. 2 písm. b) a c) zákona č. 561/2004 Sb., o předškolním, základním, středním, vyšším odborném a jiném vzdělávání (školský zákon), ve znění pozdějších předpisů.

## Charakteristika

Právnícká osoba Základní škola, (dále „škola“ nebo „instituce“) vykonává činnost základní školy (dále „ZŠ“), školní družiny (dále „ŠD“), školního klubu (dále „ŠK“) a školní jídelny (vývařovny a výdejny).

Vzdělávání je poskytováno žákům 1. až 9. ročníku podle Školního vzdělávacího programu (dále „ŠVP“) pro základní vzdělávání *Vzdělání, sebevědomí, slušnost*, jenž je orientovaný na všestranné vzdělávání žáků při respektování jejich osobností, nadání a individuálních potřeb. Na základní vzdělávání kontinuálně navazuje činnost ŠD a ŠK.

K 30. 9. 2018 se ve škole vzdělávalo 322 žáků v 15 třídách, nejvyšší povolený počet žáků byl naplněn na 95 %. V rámci pražských základních škol se tak řadí k menším školám.

Zájmové vzdělávání bylo k 31. 10. 2018 poskytováno v šesti odděleních ŠD 161 účastníkům a ve ŠK 145 účastníkům. Výchovně vzdělávací proces k termínu inspekční činnosti zajišťovalo 30 pedagogických pracovníků (někteří pedagogičtí pracovníci vykonávali současně dvě funkce).

## Hodnocení podmínek vzdělávání

Ředitelka školy (dále „ředitelka“) uplatňuje v řídicí funkci velmi dobře své manažerské schopnosti, pedagogické zkušenosti a osobní charisma. Systém řízení vychází z reálné koncepce rozvoje školy srozumitelné aktérům vzdělávání. Prioritou vedení školy je v souladu s principy stanovenými v ŠVP vytvářet podnětné a tolerantní vzdělávací prostředí, podporovat všestranný rozvoj osobností žáků, dbát na vzájemnou slušnost a zodpovědnost za svoje výsledky.

Zdařilému uskutečňování stanovených cílů napomáhá učitelé nadstandardně využívaný ŠVP, profesionální přístup ve výuce i realizace rozmanitých školních projektů s přesahem do různých předmětů a oborů. Stanovené koncepční záměry se vedení školy postupně daří naplňovat, o čemž svědčí úspěšnost žáků v průběhu vzdělávání, jejich vystupování i trvalý zájem o vzdělávací nabídku školy.

Nastavená organizační struktura vytváří předpoklad pro rovnoměrné rozvržení kompetencí mezi jednotlivé pedagogické pracovníky, jejich participaci na chodu školy a strategickém plánování. Účelné delegování kompetencí na dvě zástupkyně přispívá k plynulému fungování školy. Významným nástrojem realizovaného systému řízení je otevřená komunikace a konstruktivní dialog ředitelky se všemi aktéry vzdělávacího procesu a její osobní nasazení ve vytváření příznivého pracovního klimatu školy.

Úspěšné realizaci koncepčních záměrů napomáhá úzká spolupráce s rodičovskou veřejností. Četné formy spolupráce a komunikace vedení školy se zákonnými zástupci vytvářejí prostor pro rychlý přenos podnětů i okamžitou zpětnou vazbu, umožňují aktivní zapojení rodičů žáků do života školy i jejich identifikaci s aplikovanými vzdělávacími strategiemi. Zapsaný spolek Štěpán se spolupodílí na mimoškolních aktivitách školy, podporuje zájmy žáků a jejich rodičů. Oboustranně přínosná je spolupráce školy s Pedagogickou fakultou Univerzity Karlovy (přispívá k odbornému obohacení vyučujících, studenti fakulty ve škole konají pedagogickou praxi a škola z jejich řad získala novou učitelku). Spolupráce s dalšími sociálními partnery je efektivně využívána při realizaci vzdělávacího programu školy, školní družiny, školního klubu i zajišťování preventivních aktivit.

Vedení školy pravidelně monitoruje a vyhodnocuje úroveň pedagogického procesu, na základě svých zjištění přijímá opatření směřující ke zkvalitnění výchovně vzdělávacího

procesu. Funkčním nástrojem kontroly je kromě cílené hospitační činnosti i každodenní setkávání ředitelky se všemi pedagogy. Z analýzy hospitací i průběžně řešených problémů vyplývají konkrétní doporučení včetně návrhů výukových a výchovných postupů. Pedagogickým pracovníkům je tak poskytováno cílené metodické vedení směřující ke zkvalitňování pedagogických procesů ve výuce. Ředitelka systematicky hodnotí práci pedagogických pracovníků, vytváří prostor pro jejich sebereflexi a motivuje je k dalšímu profesnímu rozvoji i týmové spolupráci. Erudici některých vyučujících dokládá jejich lektorská činnost.

Personální podmínky umožňují kvalitní realizaci vzdělávání, přestože dva učitelé zatím nesplňují předpoklad odborné kvalifikace. Pedagogové přistupují k žákům s respektem, zdvořilým a přátelským způsobem a svým jednáním podporují rozvoj učící se komunity.

Ředitelka vytváří kvalitní podmínky pro další vzdělávání pedagogických pracovníků, dlouhodobě plánovaný systém vychází z koncepčních záměrů, analýzy potřeb školy a z cílů stanovených v ŠVP (např. kritické myšlení, výuka matematiky metodou prof. Hejného, program Začít spolu, CLIL). Akceptuje také potřeby a zájmy jednotlivých pedagogů, podporuje doplnění odborné kvalifikace a plně reflektuje změny v základním vzdělávání. Ředitelka klade velký důraz i na sebevzdělávání všech pedagogů. Poznatky ze vzdělávacích akcí jsou učiteli efektivně využívány ve výuce a mají pozitivní dopad na kvalitu výuky. Na vlastní profesní růst klade důraz i vedení školy a průběžně se účastní vzdělávacích akcí a aktivně se sebezvdělává. Proces adaptace začínajících a nově příchozích pedagogů usnadňuje dostatečná metodická podpora ze strany uvádějících učitelů i vedení školy. Ředitelka podporuje vzájemné hospitace a spolupráci pedagogů, což se rovněž pozitivně projevuje v kvalitě vzdělávání.

Materiálně technické zázemí je odrazem vícezdrojového financování školy. Vedení školy se daří modernizovat stávající vybavení, žáci a pedagogové společně vytvářejí podnětné prostředí, prezentují i výstupy z činnosti žáků a úspěchů školy. Škola disponuje odpovídajícím množstvím učeben dostatečně vybavených ICT a učebními pomůckami. K realizaci vzdělávacího programu a souvisejících akcí jsou efektivně využívány venkovní prostory umožňující výuku tělesné výchovy i pořádání kulturních akcí. K větší bezpečnosti žáků přispívá zavedení čipového systému u vstupu do budovy školy.

Školní stravování je zajištěno ve školní jídelně (výdejně a vývařovně), která nabízí výběr ze dvou druhů jídel. Strávníci jsou vedeni ke zdravému životnímu stylu.

### **Hodnocení průběhu vzdělávání**

Společným znakem vzdělávání je pozitivní pracovní atmosféra založená na vzájemném respektu, důvěře a dodržování předem dohodnutých pravidel. Zvolené metody a formy výuky na prvním i druhém stupni odpovídají charakteru probíraného učiva a věku žáků. Většina vyučovacích hodin se vyznačovala promyšlenou stavbou s využitím různých vzdělávacích strategií a přirozeným střídání činností. V hospitovaných hodinách vyučující kombinují frontální výuku s efektivně vedeným řízeným rozhovorem a diskuzí, vhodně je využita samostatná práce žáků. V části hodin pedagogové efektivně využívají principy kritického myšlení (vlastivěda, přírodopis, hudební výchova), demonstrativní metody (experiment v přírodovědě, v chemii, práce se zeměpisnou mapou a atlasy) a práce s uměleckým textem (čtenářská dílna). Ve většině vyučovacích hodin převažovala aktivita žáků nad aktivitou vyučujících, tempo aktivit v hodině se převážně řídilo tempem žáků. V polovině hospitovaných hodin byla vhodně využita kooperace ve dvojicích nebo skupinách s prvky problémového učení, vyučující tak vhodně podporují nejen schopnost

komunikovat a spolupracovat, ale i schopnost žáků objevovat nové jevy a spojovat si učivo do mezipředmětových souvislostí. Zařazování aktivizujících prvků zvyšovalo dynamiku výchovně vzdělávacího procesu a přispívalo k udržení aktivity a pozornosti žáků. Názornost výuky podpořilo efektivní používání didaktické techniky (interaktivní tabule, audiovizuální technika), učebních pomůcek či dalších materiálů souvisejících s probíraným tématem. V části hodin žáci využívali tablety s připojením na internet jako zdroj informací nebo pro samostatné procvičování učiva s volbou obtížnosti podle svých dosažených dovedností. Práce asistentek pedagoga představovala ve sledovaných hodinách funkční podporu učitelů i žákům. Poskytovaly přiměřenou pomoc nejen žákům se speciálními vzdělávacími potřebami, ale svou činností efektivně napomáhaly plynulosti vzdělávacího procesu (dopomoc ostatním žákům, organizační podpora při skupinové práci, příprava učebních materiálů). V části vyučovacích hodin chyběla intenzivnější podpora diferenciací úkolů s ohledem na různou úroveň vědomostí a dovedností žáků.

Učitelé v průběhu výuky na prvním stupni účelně koordinují jednotlivé činnosti žáků, často jsou pouze průvodci při jednotlivých aktivitách, žákům ponechávají dostatečný prostor pro jejich iniciativu a sdělení názoru. V části výuky matematiky na prvním stupni je aplikována metoda profesora Hejného, jejímž prostřednictvím si žáci systematicky rozvíjejí logické myšlení. Řešením odpovídajících úloh jsou žáci cíleně podporováni v samostatném uvažování a v budování vlastních mentálních matematických schémat. Výuku pedagožky efektivně diferencují s ohledem na žáky se speciálními vzdělávacími potřebami. Vyučující dávají žákům průběžnou zpětnou vazbu, pozitivním formativním hodnocením efektivně žáky motivují k dalším činnostem, chybu vhodně využívají pro rozvoj učení. Žáci prokazují náležitou vědomost a dovednost i zařité pracovní návyky. Při samostatných produktivních výstupech žáků v některých hodinách vyučující věnovali menší pozornost jazykové kultuře i rozvoji řečových dovedností.

Ve vyučovacích hodinách na druhém stupni jsou žáci cíleně vedeni k odvozování nových poznatků, logickému myšlení, samostatnosti při řešení zadaných úkolů, týmové spolupráci, prezentaci vlastních názorů i věcné argumentaci. Výuka cizích jazyků je vedena v cílovém jazyce přiměřeně úrovni žáků, rozvíjeny jsou receptivní i produktivní řečové dovednosti, záměrně jsou častěji zařazovány konverzační aktivity. Včasnou korekci občasných projevů nesprávné výslovnosti žáků a vhodným důrazem na fonetické náležitosti ústní komunikace je cíleně zvyšována kvalita mluveného projevu žáků. Při práci s literárním textem učitelé vhodně formovali postoje a názory žáků. Vyučující kladli důraz na pochopení učiva v širších souvislostech, procvičení a upevnění probíraných jevů. Ve sledovaných hodinách matematiky žáci prokázali vysokou míru zvládnutých dovedností i u rozšiřujícího učiva. Vyučující individualizují výuku na základě dlouhodobě nastavených kritérií a pravidel, která žáci sdílejí, v části hodin nebyl zcela využíván studijní potenciál nadaných žáků. Efektivitu výuky v menší části hospitovaných hodin snižovaly některé organizační nebo metodické nedostatky (nedostatečné využití didaktických pomůcek, nepřesné zadávání úkolů, krátký časový úsek pro vypracování úkolů). V některých vyučovacích hodinách (zejména humanitně zaměřených) scházelo závěrečné shrnutí učiva a vyhodnocení práce žáků podle stanovených kritérií.

Školní vzdělávací program vhodně doplňují rozmanité projekty (celoroční, celoškolní, napříč ročníky), programy, školní a mimoškolní aktivity, jež přispívají k všestrannému rozvoji žáků, vytváření prosociálních vztahů mezi žáky i sounáležitosti se školou. Jazykové dovednosti žáků jsou prohlubovány v rámci výukových pobytů ve Velké Británii a ve Španělsku.

Zájmové vzdělávání ve ŠD a ŠK je příkladně propojeno se základním vzděláváním. Pozitivními znaky jsou časté společné akce, projekty, reprezentování školy na veřejnosti

i v soutěžích, jako vychovatelé pracují i mnozí učitelé. Zájmové vzdělávání se významně podílí na vytváření správných žákovských postojů a rozvíjení sociálních dovedností. Prostřednictvím různorodých aktivit vycházejících z potřeb a zájmu žáků jsou rozvíjeny jejich klíčové schopnosti a nadání. Ve ŠK pedagogové významným způsobem podporují talent žáků ve školním sboru, kapelách, při výtvarných činnostech, připravují žáky na šachové soutěže až do nadnárodní úrovně, podílí se na pořádání soutěží a kulturních akcí v rámci regionu. Žáci mají rovněž možnost konzultovat domácí přípravu. Řízené i spontánní činnosti a relaxace jsou přiměřeně časově rozvrženy. Rozmanitá nabídka zájmových kroužků poskytuje všem žákům školy možnost dále si rozšiřovat a prohlubovat znalosti a dovednosti v různých oblastech s ohledem na jejich osobnostní předpoklady a zájmy.

### **Hodnocení výsledků vzdělávání**

Výsledky vzdělávání kladně ovlivňují funkční mechanismy vytvořené pro jejich zjišťování a vyhodnocování na celkové, skupinové a individuální úrovni, důsledná systematická práce pedagogických pracovníků, včasná informovanost zákonných zástupců i široké spektrum pomoci žákům s riziky školní neúspěšnosti.

Celkové výsledky žáků jsou stabilní, v rámci jednotlivých ročníků i předmětů vyrovnané. Při přechodu žáků z prvního na druhý stupeň nastává mírné zhoršení celkového prospěchu žáků, ale po adaptaci žáků na vysokou náročnost výuky dochází v 8. a 9. ročníku ke zlepšení prospěchu. Ve sledovaném období prospělo s vyznamenáním okolo 70 % žáků, procento neprospívajících bylo zanedbatelné (ve školním roce 2017/2018 dva žáci, ve školním roce 2016/2017 žádný žák). Nadprůměrných výsledků dosahuje i velká část žáků se speciálními vzdělávacími potřebami a odlišným mateřským jazykem. K dosahování dobrých individuálních výsledků jsou žáci motivováni pochvalami, které výrazně převažují nad kázeňskými opatřeními. Vysokou motivovanost žáků dokládá jejich hojná účast v širokém spektru projektů, soutěží a olympiád i mimoškolních akcí.

Škola má vytvořen efektivní systém prevence absence žáků. Ojedinelé případy výskytu neomluvené absence jsou řešeny nejen na úrovni školy (výchovná komise), ale i ve spolupráci s odborem sociálněprávní ochrany dětí.

Škola se dlouhodobě zapojuje do externího testování, jehož prostřednictvím zjišťuje využití studijního potenciálu žáků ve vzdělávání (3., 5., 7., a 9. ročník z českého jazyka, matematiky, klíčových kompetencí). Dlouhodobá práce s výsledky umožňuje objektivně posoudit přidanou hodnotu vzdělávání (porovnávání výsledků téže třídy v 6. a 9. ročníku). V externím hodnocení dosahují žáci nadstandardních výsledků, které korespondují s nastavenou úrovní vzdělávání a průběžnými výsledky žáků ve škole. K ověřování výstupů školního vzdělávacího programu jsou rovněž využívány běžné způsoby interního zjišťování (např. jednotné zadání diktátů a kontrolních prací v paralelních ročnících). Výsledky evaluace ředitelka použila pro stanovení opatření (doporučila vzájemné hospitace, provedla personální změnu). V rámci jednání pedagogické rady je pravidelně vyhodnocována dosažená úroveň klíčových kompetencí, probíhá analýza příčin neúspěšnosti jednotlivých žáků a jsou přijímána účinná opatření ke zjištěnému stavu.

Dalším zdrojem informací o výsledcích vzdělávání žáků, které vedení školy efektivně využívá, jsou výsledky žáků při přijímacím řízení do vyššího stupně vzdělávání a sledování jejich úspěšnosti při dalším studiu (velká část absolventů školu pravidelně navštěvuje, poskytuje učitelům zpětnou vazbu o svojí připravenosti na studium, spolupracuje i nadále se školou).

Úspěšnost žáků ve vzdělávacím procesu podporují příkladně nastavené adaptační procesy (pravidelná spolupráce s okolními MŠ - cvičení v tělocvičně, práce v keramické dílně, program *Hravá setkání žáků budoucích 1. tříd* pro předškoláky a speciální kurz pro adaptaci dětí se speciálními vzdělávacími potřebami, jehož se spolu s dětmi účastní i jejich zákonní zástupci). Adaptaci žáků šestého ročníku na nový režim na druhém stupni napomáhá vzájemná spolupráce učitelů prvního a druhého stupně (např. náslechy učitelů mezi prvním a druhým stupněm).

Systematická práce školního poradenského pracoviště vytváří příznivé podmínky pro inkluzi žáků s potřebou podpůrných opatření, žáků s odlišným mateřským jazykem, prevenci školní neúspěšnosti. Účinnou podporu představují dobře nastavená podpůrná opatření (individuální vzdělávací plány, plány pedagogické podpory, účelná pomoc asistentů pedagoga ve výuce) realizovaná ve spolupráci pedagogů s poradenským týmem, zákonnými zástupci žáků či školskými poradenskými zařízeními. V případě přetrvávajících obtíží škola uplatňuje další intervenční postupy. Žákům je poskytována individuální a skupinová péče různých forem, např. konzultační pomoc, doučování žáků ohrožených školním neúspěchem, reedukační kroužky. Pro žáky s odlišným mateřským jazykem je zdarma realizován kroužek *Čeština pro cizince*.

Školní preventivní strategie reflektuje potřeby školy a vychází z Minimálního preventivního programu a Krizového plánu. Problematika rizikového chování je vhodně zařazena do výuky i mimoškolních aktivit, škola pořádá besedy, semináře, spolupracuje s externími organizacemi. Pedagogové průběžně sledují situaci v třídních kolektivech, v případě výskytu vztahových problémů či rizikového chování následuje okamžitá intervence. Četnost výskytu rizikového chování je na nízké úrovni. Osvědčený způsob řešení kázeňských problémů představují okamžitá jednání s rodiči.

## Závěry

### Vývoj školy

Vedení školy úspěšně realizuje nastavenou koncepci dalšího rozvoje školy. ŠVP je pravidelně aktualizovaným dokumentem, který učitelé aktivně využívají pro plánování výuky. Od minulé inspekční činnosti se rozšířilo spektrum metod a forem práce založených na osobním přínosu učitelů do edukativních procesů. Vedení školy se daří průběžně zlepšovat materiální podmínky pro vzdělávání.

### Silné stránky

- koncepční řízení školy se projevuje v kvalitě výchovně vzdělávacího procesu, ředitelka aktivně řídí pedagogické procesy,
- četné formy spolupráce a komunikace se zákonnými zástupci žáků umožňují jejich včasnou informovanost, participaci na životě školy i identifikaci se vzdělávacími strategiemi školy,
- efektivně nastavený systém kontroly, hodnocení a motivace učitelů podporuje jejich profesní růst, sebereflexi a týmovou spolupráci,
- pedagogové systematicky podporují přijímání odpovědnosti žáků za svoje vzdělávání,
- tým zaměstnanců školy je svým vystupováním a jednáním správným vzorem pro žáky,

- vedení školy systematicky vyhodnocuje výsledky vzdělávání žáků a přijímá opatření pro zkvalitnění výuky,
- funkční systém zjišťování úspěšnosti absolventů školy umožňuje reflexi školy v přípravě žáků na další studium, část absolventů se školou nadále spolupracuje v mimoškolní zájmové činnosti,
- pedagogové účinně podporují žáky v rozvoji jejich potenciálu, prosociálního chování, rozvoji demokratických hodnot prostřednictvím účasti v rozmanitých projektech, školních a mimoškolních aktivitách, do nichž zapojují všechny žáky,
- poskytování širokého spektra účinné podpory žáků - doučování žáků ohrožených školním neúspěchem, reedukace, čtenářský klub, výuka českého jazyka pro cizince.

### **Slabé stránky a příležitosti ke zlepšení**

- nižší míra diferenciací výukových postupů ve vztahu k žákům s vyššími studijními předpoklady a rychlejším tempem práce.

### **Příklad inspirativní praxe**

Návaznost a propojení základního a zájmového vzdělávání ve ŠD a ŠK podporuje významnou měrou osobnostní rozvoj žáků, kteří rozvíjejí svůj talent a nadání v široké škále aktivit, úspěšně reprezentují školu na veřejných akcích, uměleckých a šachových soutěžích i na národní a mezinárodní úrovni.

### **Doporučení pro zlepšení činnosti školy**

- ve větší míře uplatňovat diferencovaný přístup ve výuce s ohledem na rozdílné studijní předpoklady žáků a odlišné tempo práce (podpora nadaných žáků),
- věnovat větší pozornost jazykové kultuře i rozvoji řečových dovedností na prvním stupni,
- pracovat efektivně se závěry vyučovacích hodin, důsledně ověřovat splnění stanoveného vzdělávacího cíle,
- pravidelně zařazovat vrstevnické hodnocení a sebehodnocení žáků na základě kritérií plynoucích ze správně a žákům srozumitelně sdělených výukových cílů.

### **Seznam dokladů, o které se inspekční zjištění opírají**

1. Zřizovací listina Základní školy u svatého Štěpána, Praha 2, Štěpánská 8 s účinností od 15. 10. 2009
2. Rozhodnutí ve věci změny zápisu v rejstříku škol a školských zařízení, Č. j. MŠMT – 10396/2018 – 3, s účinností od 1. 9. 2018
3. Rozhodnutí ve věci změny zápisu v rejstříku škol a školských zařízení, Čj. S - MHMP 773383/2013 ze dne 13. 8. 2013, s účinností od 1. 9. 2013
4. Rozhodnutí ve věci změny zápisu v rejstříku škol a školských zařízení, Čj. S - MHMP 1240364/2016 ze dne 22. 7. 2016, s účinností od 1. 9. 2016

5. Rozhodnutí ve věci změny zápisu v rejstříku škol a školských zařízení, Čj. S - MHMP 390905/2018 ze dne 27. 3. 2018, s účinností od 1. 9. 2018
6. Jmenování do funkce ředitelky Základní školy u svatého Štěpána, Praha 2, Štěpánská 8 ze dne 13. 5. 2014 s účinností od 1. 8. 2014
7. Školní vzdělávací program pro základní vzdělávání *Vzdělání, sebevědomí, slušnost*, platný ke dni inspekční činnosti, jehož součástí je ŠVP ŠD a ŠVP ŠK
8. Školní řád ZŠ, platný od 1. 9. 2018
9. Školní matrika vedená ve školním roce 2018/2019 k termínu inspekční činnosti
10. Třídní knihy ZŠ, ŠD vedené ve školním roce 2018/2019 k termínu inspekční činnosti
11. Záznamy z pedagogických rad vedené ve školních letech 2017/2018 a 2018/2019 k termínu inspekční činnosti
12. Rozvrh vyučovacích hodin pro školní rok 2018/2019
13. Výroční zprávy o činnosti školy za školní roky 2016/2017 a 2017/2018
14. Výběr z personální dokumentace pedagogů školy vedené ke dni inspekční činnosti
15. Kniha úrazů vedená ke dni inspekční činnosti
16. Výběr z portfolia výchovného poradenství za rok 2017/2018 a 2018/2019 ke dni inspekční činnosti
17. Plány DVPP na školní roky 2017/2018 a 2018/2019
18. Školní preventivní strategie 2018/2019

### **Poučení**

**Podle § 174 odst. 11 školského zákona může ředitelka školy podat připomínky k obsahu inspekční zprávy České školní inspekci, a to do 14 dnů po jejím převzetí. Případné připomínky zašlete na adresu Česká školní inspekce, Pražský inspektorát, Arabská 683, 160 66 Praha 6, případně prostřednictvím datové schránky (g7zais9), nebo na e-podatelnu [csi.a@csicr.cz](mailto:csi.a@csicr.cz) s připojením elektronického podpisu, a to k rukám ředitele inspektorátu.**

**Inspekční zprávu společně s připomínkami a stanoviskem České školní inspekce k jejich obsahu zasílá Česká školní inspekce zřizovateli a školské radě. Inspekční zpráva včetně připomínek je veřejná a je uložena po dobu 10 let ve škole, jíž se týká, a v místně příslušném inspektorátu České školní inspekce. Zároveň je inspekční zpráva zveřejněna na webových stránkách České školní inspekce a v informačním systému InspIS PORTÁL.**



### **Složení inspekčního týmu a datum vyhotovení inspekční zprávy**

Mgr. Vladimíra Melicharová, školní inspektorka,  
vedoucí inspekčního týmu V. Melicharová v. r.

Mgr. Iva Hlásenská, školní inspektorka I. Hlásenská v. r.

Mgr. Bc. Martina Hovorková, kontrolní pracovnice Hovorková v. r.

PaedDr. Jana Máchalová, školní inspektorka J. Máchalová v. r.

V Praze 25. 11. 2018

### **Datum a podpis ředitelky školy potvrzující projednání a převzetí inspekční zprávy**

Mgr. Bc. Jana Páčová, ředitelka školy Jana Páčová v. r.

V Praze 11. 12. 2018

### 23. Školská rada

Při ZŠ u svatého Štěpána je zřízena Školská rada, kterou tvoří 3 členové zastupující zřizovatele školy, 3 členové pedagogického sboru a 3 členové zákonných zástupců žáků. Ve školním roce 2018/2019 tvořili Školskou radu tyto členové:

předseda ŠR	Petr Kaňka	pedagogický pracovník
	Zuzana Hájková	pedagogický pracovník
	Kateřina Smetanová	pedagogický pracovník
	Martin Prchlík	zástupce rodičů
	Darina Baňasová	zástupce rodičů
	Jana Preislerová	zástupce rodičů
	Dagmar Chřištofová	zástupce zřizovatele
	Jitka Ottová	zástupce zřizovatele
	Milena Kynclová	zástupce zřizovatele

Školská rada pracuje pod vedením předsedy pana Kaňky a zajímá se o dění ve škole. Vedle osobních setkání využívají členové ke komunikaci také elektronickou poštu.

## 24. Závěrem

Ve školním roce 2018/2019 se na naší škole vyučovalo podle školního vzdělávacího programu „Vzdělání, sebevědomí, slušnost“. S odstupem můžeme hodnotit úspěšné naplnění cílů a kompetencí, které se vztahují k ročníkům, v nichž výuka podle ŠVP probíhala a celkové výsledky žáků i zaměstnanců školy na vysoké úrovni, což bylo potvrzeno ČŠI.

**Naše škola si je vědoma svého hlavního úkolu – všestranně vzdělávat přiměřeně věku žáků, jejich rodinným zázemím, individuálním potřebám a osobnostním předpokladům.**



## 25. Ekonomická část

Naše základní škola je zřizována Městskou částí Praha 2 a od 1. 1. 1993 je školou s právní subjektivitou.

Základní škola je účetně dělena na střediska: základní škola, školní družina s klubem a školní jídelna a školní jídelna – výdejna.

Jako příspěvková organizace čerpá finanční prostředky z těchto zdrojů: příspěvky od zřizovatele, příspěvky ze státního rozpočtu prostřednictvím MHMP, fondů EU a sponzorské dary.

Z těchto příspěvků jsou hrazeny následující náklady:

### Neinvestiční náklady

Přímé vzdělávací náklady	Ostatní náklady
<ul style="list-style-type: none"><li>- platy, náhrady platů, mzdy, náhrady mezd</li><li>- odměny za pracovní neschopnost</li><li>- odměny za práci vykonávanou na základě dohod o pracích konaných mimo pracovní poměr</li><li>- odstupné</li><li>- výdaje na úhradu pojistného na sociálním zabezpečení a příspěvku na státní politiku zaměstnanosti a na úhradu pojistného na všeobecné zdravotní pojištění</li><li>- přiděly do FKSP</li><li>- výdaje na nezbytné zvýšení nákladů spojených s výukou dětí, žáků a studentů se zdravotním postižením</li><li>- výdaje na učební pomůcky</li><li>- výdaje na školní potřeby a na učebnice</li><li>- výdaje na další vzdělávání pedagogických pracovníků</li><li>- náklady na činnosti, které přímo souvisejí s rozvojem škol</li></ul>	<ul style="list-style-type: none"><li>- energie ( elektřina, plyn,...)</li><li>- voda</li><li>- opravy</li><li>- materiál</li><li>- služby</li><li>- odpisy</li></ul>

### Investiční náklady

Náklady na zakoupení dlouhodobého hmotného a dlouhodobého nehmotného majetku, např. interaktivní tabule, programové vybavení počítačové učebny apod.

stav fondů k 1. 1. 2019 (začátek účetního období)

název fondu	částka v Kč k 1. 1. 2019
<b>Fond odměn</b>	77.856,57
<b>Fond kulturních a sociálních potřeb</b>	613.215,19
<b>Fond reprodukce majetku</b>	685.374,08
<b>Fond rezervní</b>	345.237,10

Celkové příjmy školy byly v roce 2019 vyšší než výdaje. Škola ukončila kalendářní rok 2019 s hospodářským výsledkem 164. 593,18,- Kč. Ředitelka školy provedla návrh na rozdělení hospodářského výsledku do Fondu odměn a Rezervního fondu s ohledem na nutnost zvýšení finančního základu rezerv pro následující rok. Zřizovatel školy tomuto návrhu vyhověl.

IČO 47610361 ZŠ Štěpánská, Praha 2 UCR GORDIC Strana: 1  
Zpracoval: Vladimíra Šebestová, OlmeSoft OlmeSoft Datum: 16.10.19  
\*\*\*\*\*  
\* VÝROČNÍ ZPRÁVA O HOSPODAŘENÍ - Z UZAVŘENÝCH MĚSÍCŮ \*  
\* Období: 12/2018 \*  
\*\* UZIGUVS1 20150902 \*\*\*\*\*

Měs Den  
Období - Od : 01 01  
- Do : 12 31

#### 1. P ř í j m y

a) celkové příjmy, z toho	30.020.264,30
- přijaté dotace	24.381.542,04
- poplatky od žáků a rodičů	4.318.728,79
- příjmy z hospodářské činnosti	1.142.285,00
- čerpání fondů na provoz	36.317,00
- ostatní příjmy	141.391,47

#### 2. V ý d a j e

a) investiční výdaje celkem	242.464,00
b) neinvestiční výdaje celkem, z toho	29.367.247,61
- náklady na platy	14.275.613,00
- ostatní osobní náklady	804.263,00
- zákonné odvody ZP a SP	4.856.443,00
- výdaje na učebnice a učební pomůcky	230.659,90
- stipendia	
- ostatní provozní náklady	9.200.268,71

Kompletní finanční závěrka za rok 2019 je k dispozici pro členy školské rady k nahlédnutí v kanceláři školy.

Příloha výroční zprávy:

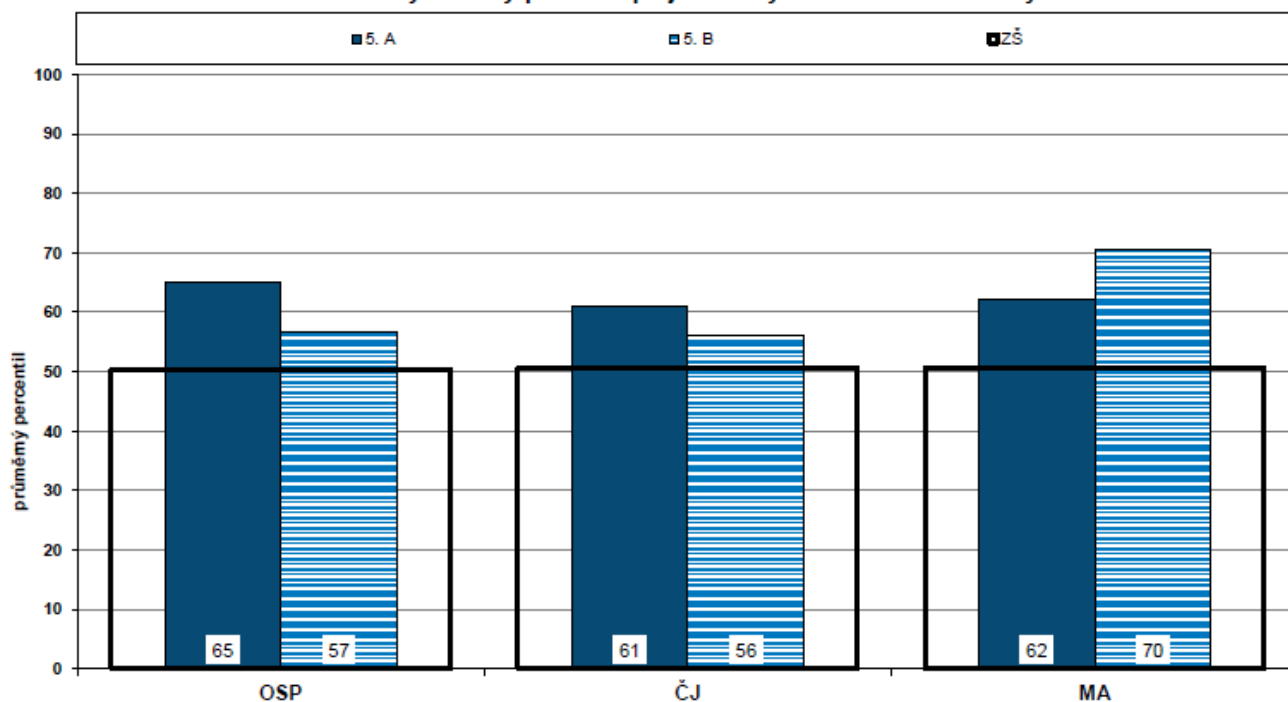
výsledky průběhu vzdělávání: Národní testování 2018/2019

BEJL

NÁRODNÍ TESTOVÁNÍ 2018/2019



Průměrný celkový percentil po jednotlivých třídách – 5. ročníky



Graf znázorňuje průměrné celkové percentily všech tříd 5. ročníku vaší školy. Zároveň je zde pro porovnání vyznačen průměrný percentil všech žáků 5. ročníku ZŠ.

počet respondentů: OSP 22/19 ČJ 23/19 MA 22/18

STRANA: 1

BEJL

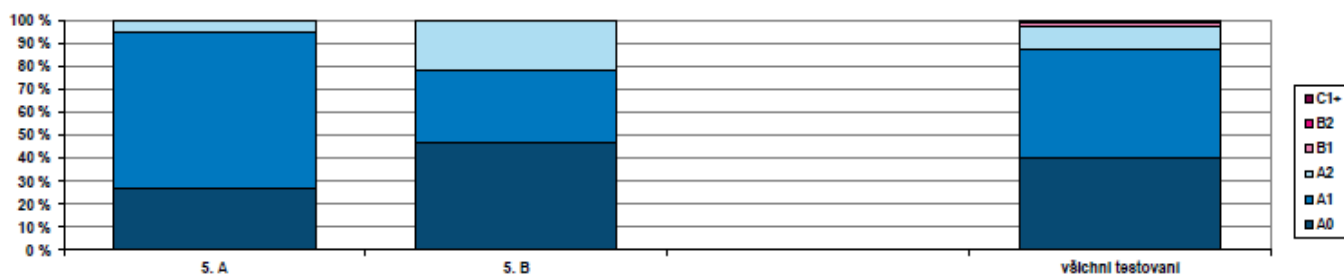
NÁRODNÍ TESTOVÁNÍ 2018/2019

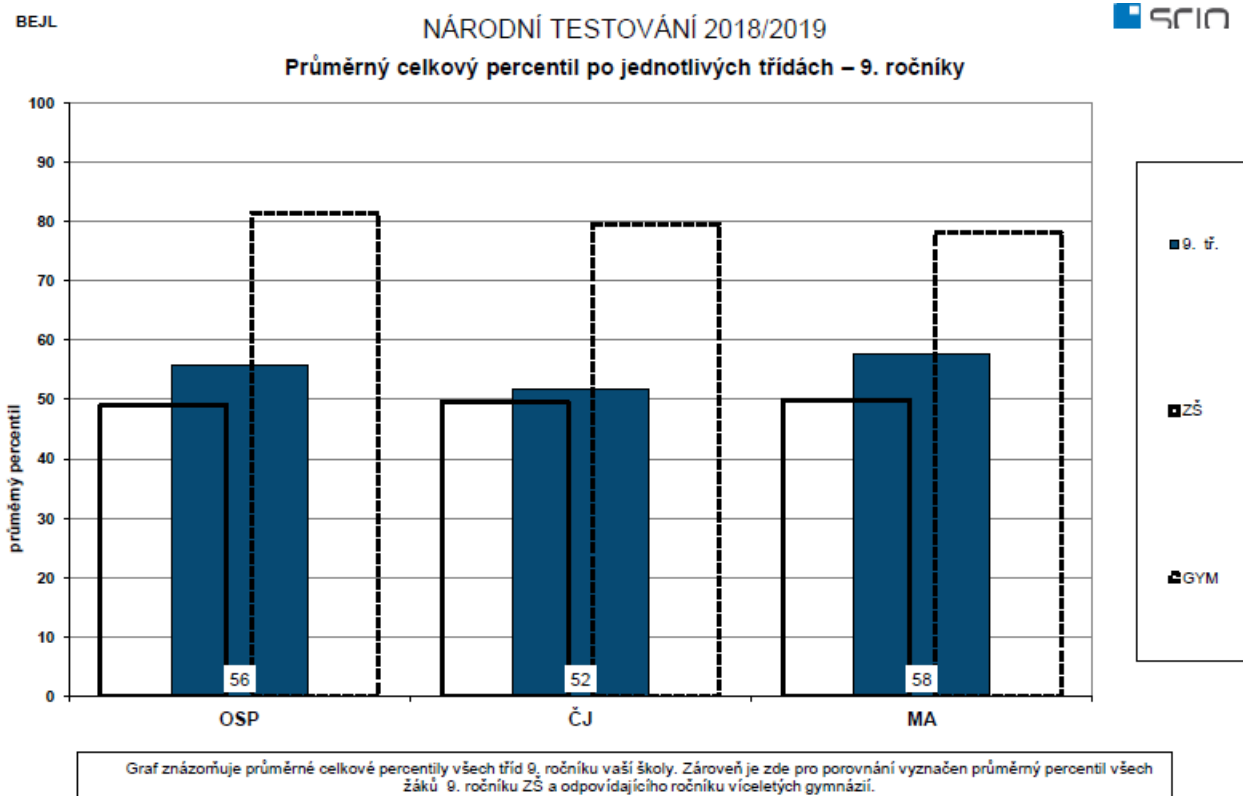


5. ročník

Následující graf zobrazuje dosažené úrovně žáků ve vašich třídách, pro porovnání jsou zde zobrazeny také dosažené úrovně všech žáků stejného ročníku.

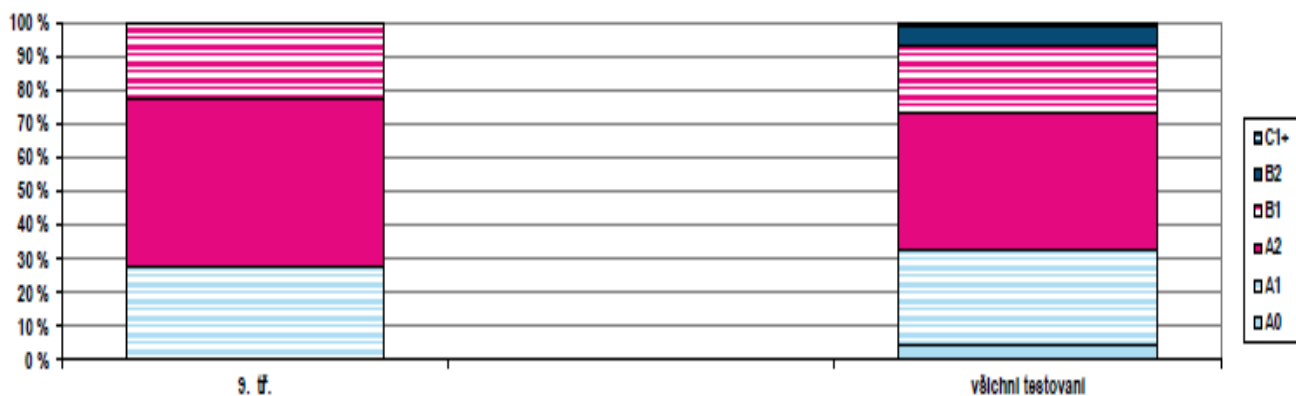
Rozložení úrovní testovaných žáků a srovnání s ostatními testovanými - anglický jazyk





Následující graf zobrazuje dosažené úrovně žáků ve vašich třídách, pro porovnání jsou zde zobrazeny také dosažené úrovně všech žáků stejného ročníku.

Rozložení úrovní testovaných žáků a srovnání s ostatními testovanými





Tradiční pletení pomlázek s Městskou policií.



Lýžařský kurz druhých tříd – Liberecká bouda.





Den otevřených dveří a Vánoční dílny.



Tradiční obchůzka Mikuláše s doprovodem.



Celoškolní projekt k 100. výročí založení republiky.



Pohár pražských škol ve fotbale.



Do každé ruky ukulele.. Naše hodiny hudební výchovy.

Výroční zpráva o činnosti Základní školy u svatého Štěpána za školní rok 2018/2019

